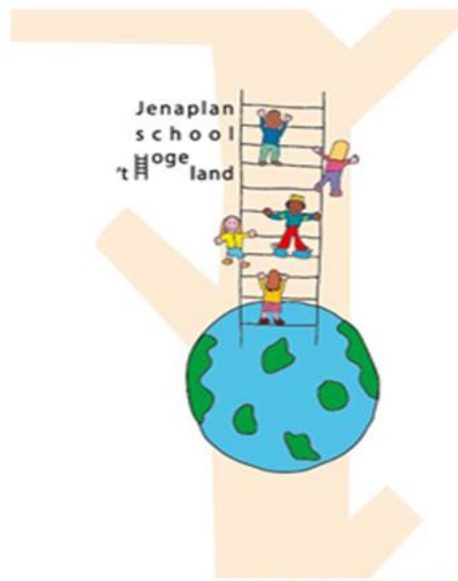


Schoolplan 2024-2027



Adres : Schotweg 2 8162 GM Epe
Telefoon : 0578-620426
E-mail : directie@jenaplanepe.nl
Website : www.jenaplanepe.nl
Bestuursnummer : 41634
Brinnr : 07CM

Versie	Status	Datum	Auteur	Omschrijving
eind	definitief	27-02-2024	Sven van den Ham	Schoolplan 2014-2027

Versie	Datum	Naam	Functie
definitief	27-02-2024	Wouter van Reeve	Voorzitter Raad van Toezicht
definitief	27-02-2024	Marion Bokkerink	Voorzitter MR

Vastgesteld door Stichting jenaplanonderwijs Epe e.o.

Inhoudsopgave

HOOFDSTUK 1: INLEIDING	4
1.1 Doel en functie van ons schoolplan	4
1.2 Onze werkwijze.....	4
1.3 Samenhang, focus en de verbeelding daarvan.....	4
1.4 Procedure	5
1.5 Bronnen	5
HOOFDSTUK 2: SCHOOLBESCHRIJVING.....	6
2.1 Schoolomgeving	6
2.2 Schoolbevolking.....	6
2.3 Eindtoets en advisering vervolgonderwijs	7
2.4 Toelatingsbeleid.....	8
2.5 Overgangsmomenten	8
HOOFDSTUK 3: ONDERWIJSKUNDIG BELEID	9
3.1 Visie en missie.....	9
3.2 Bijzonder boeiend eigentijds onderwijs	10
3.3 Inrichting van ons leerproces.....	11
3.4 Leertijd en lesvakken	12
3.5 Zorg voor onze kinderen	23
3.6 Samenwerking met Koppel in voor- en naschoolse opvang.....	28
3.7 Toetsen en leeropbrengsten	28
HOOFDSTUK 4: PERSONEELSBELEID.....	30
4.1 Ons team	30
4.2 Ontslagbeleid.....	31
4.3 Professionalisering.....	31
4.4 Taakbeleid en werkdruk.....	32
HOOFDSTUK 5: ORGANISATIE EN BELEID	33
5.1 Organisatiestructuur van onze school	33
5.2 Teamorganisatie en administratie	34
5.3 Interne en externe communicatie	35
5.4 Arbobeleid en veiligheidsbeleid	35
5.5 Informatiebeveiligings- en privacybeleid.....	36
5.6 Protocollen.....	36
5.7 Schoolklimaat	37
HOOFDSTUK 6: FINANCIËEL BELEID	38
HOOFDSTUK 7: KWALITEITSBELEID	40

<i>7.1 Onze kwaliteitszorg</i>	40
<i>7.2 Onze kwaliteitseisen</i>	41
<i>7.3 Cyclisch analyseren en evalueren</i>	42
<i>7.4 Meetinstrumenten</i>	43
<i>7.5 Kwaliteitsontwikkeling en verantwoording</i>	44
HOOFDSTUK 8: overzicht ambities en doelen verwerkt in ons schoolplan 2024-2027	46

HOOFDSTUK 1: INLEIDING

1.1 Doel en functie van ons schoolplan

Ons schoolplan geeft een beeld van onze school zoals die nu is. Waar staan wij voor, wat is onze visie op goed onderwijs en hoe proberen wij dat vorm te geven.

Daarnaast is ons schoolplan gericht op de toekomst. Wat zijn ontwikkelingen waar we als school de komende jaren mee aan de slag willen gaan? Wat willen we verbeteren aan onze huidige werkwijze? Het is een leidraad voor het team voor de komende jaren.

Vanuit het Jenaplan geven we bijzonder boeiend onderwijs. Op onze school ontdekken kinderen samen meer van zichzelf en van de wereld. Ons Jenaplanonderwijs borgen we steeds en willen we levend houden. We hebben de afgelopen jaren flink ingestoken op de kwaliteit van ons Jenaplanonderwijs. Vanuit onze professionaliteit streven we altijd naar verbeteringen in ons onderwijs. De focus op kwaliteitszorg blijven we de komende 4 jaar houden en verdiepen we verder.

WE HOUDEN ONZE FOCUS OP KWALITEITSZORG EN GAAN DIE VERDIEPEN

Ons continue verbeterproces wordt uitgewerkt in dit schoolplan 2024-2027 en in schooljaarplannen. Regelmatig zullen we delen uit het schoolplan op onze MT- en team/bouwvergaderingen bespreken.

Alle verplichte documenten van onze school zijn voor belangstellenden terug te vinden op onze website en liggen ter inzage bij de directie.

Het schoolplan heeft ook een externe functie. Het is één van onze verantwoordingsinstrumenten naar ouders, kinderen en de overheid. Met hen willen we in dialoog blijven over de kwaliteit van ons onderwijs. Ook zo maken we ons schoolplan een levend document gericht op een continue verbeterproces van onze kwaliteit.

1.2 Onze werkwijze

We werken volgens de PDCA-cyclus: Plan-Do-Check-Act.

Ons schoolplan beschrijft in de eerste plaats onze kwaliteit, dat is onze visie op onderwijs en op onze schoolorganisatie met de daaraan gekoppelde *DOELEN*. We formuleren zo concreet mogelijk onze ambities en doelen. Daarbij maken we een *PLANNING*. (PLAN)

Dan volgt de *UITVOERING*. We boeken *RESULTATEN*, dat zijn onze leeropbrengsten. (DO).

We maken een gedegen *ANALYSE* en *EVALUATIE* bij die resultaten (CHECK).

Na het analyseren en evalueren beschrijven we *VERBETERPUNTEN* en maken we nieuwe, bijgestelde *DOELEN* waarmee we weer aan de slag gaan (ACT).

DOELEN-PLANNING (PLAN) -- > UITVOERING-RESULTATEN (DO) -- > ANALYSE-EVALUATIE (CHECK) -- > VERBETERPUNTEN-DOELEN (ACT)

1.3 Samenhang, focus en de verbeelding daarvan

We vinden samenhang in onze plannen belangrijk. Ter inspiratie visualiseren we die. Daarbij gebruiken we als verbeelding een boom. Het is een natuurlijke verwijzing naar het beeldmerk en logo van onze school (zie titelblad): de boom, wereldbol en de ladder waarop kinderen omhoog klimmen.

SAMENHANG EN FOCUS VERBEELDEN WE IN EEN BOOM

Het Jenaplan is ons bestaan, drijfveer van ons dagelijkse schoolleven, onze levensader. De basisprincipes, essenties, kwaliteitscriteria en kwaliteitskenmerken van het Jenaplan (zie bijlage 1) vormen daarom de wortels van de boom. De stam is wereldoriëntatie. Onderaan zit een korte hoofdtak, dat is een ontwikkelpunt ter afronding nog vóór het schooljaar 2023-2024. Er zijn vier grote hoofdtakken. In elke hoofdtak, die rechtstreeks uit de stam komt, staat de focus van een schooljaar. De zijtakken die we aan elke hoofdtak gaan tekenen, geven aan hoe we dat schooljaar aan de focus gaan werken. In de blaadjes aan de zijtakken staat waar we specifiek aan werken.

1.4 Procedure

Het schoolplan is opgesteld door de directeur-bestuurder samen met het managementteam van de school. De teamleden hebben in voortgangsgesprekken en in teamverband op studiedagen meegedacht en input geleverd. Daarna is het ter goedkeuring voorgelegd aan de RvT en de MR.

De uitwerking van het schoolplan 2024-2027 vindt plaats in schooljaarplannen. We werken cyclisch. Jaarlijks analyseren en evalueren we onze leeropbrengsten en de doelen en ambities die zijn geformuleerd. Tweejaarlijks nemen we onze schoolorganisatie breder onder de loep. Vierjaarlijks evalueren we onze visie op onderwijs en daarna maken we een nieuw vierjaarlijks schoolplan.



1.5 Bronnen

Diverse gesprekken met mensen, hun inspirerende ideeën, boeken en publicaties liggen ten grondslag aan dit schoolplan. In het bijzonder noemen we hier: 1. Het boek: "Jenaplan, school waar je leert samenleven", 2. De Wet Primair Onderwijs en het toezichtskader van de onderwijsinspectie.



HOOFDSTUK 2: SCHOOLBESCHRIJVING

2.1 Schoolomgeving

Jenaplanschool 't Hoge Land startte in Epe in 1981. Ouders richtten de school op. De historie van de school staat op onze website beschreven.

Onze school heeft haar bestaansrecht bewezen en staat bekend als een goede school. De laatste jaren hebben we, mede door verhuizingen na corona een leerlingaantal tussen de 160 en 170 kinderen.

DE LAATSTE JAREN HEEFT ONZE SCHOOL EEN LICHTE GROEI DOORGEMAAKT

Ons schoolgebouw staat in een krimpregio; de afgelopen 8 jaar liep het kindertal met gemiddeld 100 kinderen per jaar terug. Tegen die dalende stroom in zijn we als school licht gegroeid.

De komende jaren loopt het leerlingenaantal in Epe langzaam op. Dit heeft te maken met de goedkeuring van ongeveer 1500 nieuwe woningen in Epe. Samen met de gemeente en collega-bestuurders is er afgesproken om geen "nieuwe" scholen te bouwen, omdat er na jaren van krimp, nu weer een lichte groei in kinderen zal gaan komen. Hiervoor is in de gemeente Epe qua lokaalruimte voldoende plaats en ook in diversiteit van concept en identiteit is er in deze gemeente voldoende te kiezen. Wij werken er hard aan om ons onderwijs zo goed mogelijk vorm te blijven geven. Zo zijn en blijven we een aantrekkelijke school voor ouders en kinderen. Werkend vanuit die kracht streven we ernaar de komende jaren langzaam, met behoud van kwaliteit, tot een school van ongeveer 200 kinderen door te groeien.

Epe heeft in het primair onderwijs een groot, versnipperd onderwijsaanbod. In het kader van 'Epe Onderwijsdorp' zijn stappen genomen om tot meer duurzame kindvoorzieningen te komen. We denken als Jenaplanschool 't Hoge Land actief mee in dat proces en in het zoeken naar mogelijkheden tot samenwerking. Dat doen we steeds vanuit ons eigen onderscheidende onderwijsconcept. We geloven in onze onderwijskracht, juist ook in deze snel veranderende samenleving. In een schoolomgeving die volop in beweging is, gaan we uit van onze eigen kracht.

2.2 Schoolbevolking

De bevolking van onze school bestaat uit mensen die bewust kiezen voor jenaplanonderwijs. Voordat de kinderen aangenomen worden, vindt met de ouders een intakegesprek plaats. De meeste kinderen zijn vanaf groep 1 gestart op school. Daarnaast zijn er zij-instromers van andere scholen en verhuisgevallen.

Zij-instromers zijn veelal kinderen die uit onvrede over hun huidige school bij ons aangemeld worden. Enkele redenen die door ouders genoemd worden: het ontbreken van zorg, de dyslexie aanpak, meer-begaafdheid, ouders worden op afstand gehouden, ze zoeken boeiend onderwijs met meer initiatieven voor hun kind, welbevinden van het kind, niet naar school willen, gepest worden, niet tot voldoende ontwikkeling komen, de creativiteit wordt gemist. Met de zij-instroom gaan we bewust om. We stellen steeds de vraag: Kunnen wij voldoen aan de zorgbehoefte van deze kinderen?

WE ZIEN DAT OUDERS BEWUST VOOR ONZE SCHOOL KIEZEN

Ouders met alle soorten achtergronden vinden hun weg naar onze school en kiezen bewust voor ons onderwijs. Uit de tevredenheidsonderzoeken blijkt dat we veel gelukkige kinderen en veel tevreden ouders op onze school hebben.

Ons onderwijzend team heeft een redelijk evenwichtige samenstelling qua leeftijd. Er is nu 1 mannelijke stamgroepleider. Het beeld van weinig mannelijke teamleden zien we landelijk ook. Voor een overzicht van de samenstelling van het personeel verwijzen we naar het hoofdstuk Personeelsbeleid.

ONS TEAM IS BEKWAAM, WERKT HARD EN IS ZEER BETROKKEN BIJ HET KIND

Alle stamgroepleiders hebben de Jenaplanopleiding gevolgd, of starten na twee tot drie jaar met de opleiding. Kenmerken van het team zijn: er is een goede samenwerking, gedreven, doelgericht, enthousiast, bekwaam, hardwerkend en zeer betrokken bij het kind. De werkdruk wordt als hoog ervaren. Op wat we kunnen doen om

die werkdruk te verlagen, komen we in dit schoolplan bij het personeelsbeleid terug. Het team geeft in het laatste tevredenheidsonderzoek aan verder zeer tevreden te zijn met hoe het op school gaat.

2.3 Eindtoets en advisering vervolgonderwijs

Op onze school nemen we de IEP-eindtoets af. Sinds 2014 is de eindtoets voor groep 8 verplicht en hebben wij als school een keuze moeten maken voor één van de eindtoetsen. Zoals IEP het op haar website verwoord ervaren wij het ook, vandaar onze keuze voor de IEP-eindtoets: “De *IEP Eindtoets* is goedgekeurd door het Ministerie van OCW. Met de *IEP Eindtoets* meten we de verplichte onderdelen lezen, taalverzorging en rekenen. Bij het ontwikkelen van de *IEP Eindtoets* hebben we er voor gezorgd dat we leerlingen een zo optimaal mogelijke toetservaring bieden. Dit resulteert in overzichtelijke, kindvriendelijke toetsboekjes die qua vormgeving, lay-out, maar uiteraard ook inhoud aansluiten bij de leefwereld van groep 8-leerlingen. Een ontspannen, gemotiveerd kind laat immers beter zien wat hij kan.”

Het uitstroomniveau van onze kinderen naar het voortgezet onderwijs is conform verwachting. Het geadviseerde wordt overgenomen door de VO-scholen, omdat onze schooladviezen vaak kloppen met de doorstroming. Er zijn soms bijstellingen zowel naar boven als naar beneden. De doorstroming van onze kinderen naar het voortgezet onderwijs van de afgelopen jaren:

Verdeling basisschooladviezen. Op basis van de schooljaren 2019/2020, 2020/2021 en 2021/2022

Bron: Nationaal Cohortonderzoek Onderwijs (NCO, 2023)

Pro/Vso	VMBO b/k	VMBO k/gl	VMBO gt/havo	HAVO/VWO	VWO
0%	11 %	14%	32%	28%	15%

Jaarlijks ontvangen we het Nationaal Cohortonderzoek Onderwijs (NCO). Dat is een geheel onafhankelijk en objectief onderzoek naar schoolprestaties. Het meest recente onderzoek dateert van 2023. In dit onderzoek lees je hoe onze kinderen het doen in het vervolgonderwijs. En dat is conform verwachting. Op de website Scholen op de kaart kan iedereen altijd de meest actuele gegevens van onze school bekijken. Om een objectief beeld te geven van onze schoolbevolking in relatie tot de prestaties op de eindtoets en hoe onze kinderen het doen in het voortgezet onderwijs, halen we een aantal passages uit het NCO-onderzoek 2023 in samengevatte vorm hieronder aan:

Schoolpopulatie: 16% van onze leerlingen komt in het schooljaar 2021/2022 uit een gezin met een relatief laag inkomen. Dat percentage is iets lager, maar bijna gelijk aan het landelijk gemiddelde (19%).

In dat schooljaar bestaat ons leerlingenbestand voor 10% uit leerlingen uit eenoudergezinnen. Dat is lager dan het landelijk gemiddelde.

Het percentage kinderen van ouders met een niet-westerse migratieachtergrond is bij ons op school fors lager dan het landelijk gemiddelde.

Onze school kan worden omschreven als een school waarvan het percentage gewichtenleerlingen lager ligt dan het landelijk gemiddelde.

Vertraging en verwijzing: Voor onze school ligt in de onderzochte jaren 2020 t/m 2023 het percentage zittenblijvers op 5%. In vergelijking met de voorspelde referentiewaarde ligt het percentage op onze school hoger dan het landelijk gemiddelde. Dit heeft te maken gehad met Corona, zie ook conclusie NCO zelf.

Eindtoets: In het NCO rapport van 2023 staat het volgende over de gemiddelde eindtoetsscores: Op onze school ligt de gemiddelde eindtoetsscore ongeveer gelijk aan het landelijk gemiddelde, namelijk op 78 (op een schaal van 100). Deze gemiddelde eindtoetsscore ligt ongeveer gelijk aan de voorspelde referentiewaarde en tevens gelijk aan het landelijk gemiddelde.

Doorstroming en prestaties in het vervolgonderwijs: De meeste adviezen worden landelijk gezien gegeven voor vmbo gt/havo, namelijk 28%. Het tweede meest gegeven advies is havo/VWO (28%). Het derde meest gegeven advies is vwo (19%). Het percentage onvertraagd geslaagde leerlingen ligt met 57% lager dan het landelijk gemiddelde.

2.4 Toelatingsbeleid

Geïnteresseerde (nieuwe) ouders kunnen onze website bezoeken en na ontvangst en lezing van het informatiepakket een gesprek aanvragen bij de directeur. Vervolgens vindt een intakegesprek plaats en is er een uitgebreide rondleiding waarin wij ouders kennis laten maken met onze unieke manier van onderwijs. Er is alle tijd om te zien hoe gewerkt wordt in de groepen, om vragen te stellen en kennis te maken met het team. Na inschrijving ontvangen de ouders/verzorgers een bevestiging van onze administratief medewerkster. Bij wijze van schoolgewenning mag een kind van 3 jaar en 10 maanden 4 keer de school bezoeken voor zijn/haar vierde verjaardag. De stamgroepleider, bij wie het kind komt, neemt contact op met de ouders. De ouders zijn van harte welkom om samen met het kind de sfeer van de stamgroep mee te beleven.

In het geval van overstap van basisschool binnen de gemeente Epe wordt gestart met een gesprek tussen ouders en de intern begeleider. In dit gesprek wordt besproken wat de reden is van ouders om een eventuele overstap te willen aangaan. Centraal in dit gesprek staat het kind; wat heeft het kind nodig van een school, wat mist het kind op de huidige school en op welke manier kunnen wij als school een meerwaarde zijn voor het kind? Dit gesprek is voor ouders van belang om een eerste inschatting te kunnen maken of wij als school kunnen bieden waar ze naar op zoek zijn. Voor ons als school is dit gesprek van belang om te horen of er specifieke zorg geboden moet worden aan het kind en of wij als school deze zorg kunnen waarmaken. In sommige gevallen is de zorg die nodig is voor een kind voor ons als school te zwaar, dan zijn wij niet de goede plek voor het kind. Dit staat beschreven in ons Schoolondersteuningsplan (SOP).

Na dit eerste gesprek neemt de intern begeleider contact op met de huidige school, om met hen te spreken over het kind en de mogelijke overstap. Openheid en eerlijkheid is van belang.

Nadat de scholen contact hebben gehad en een eventuele overstap voor alle partijen de juiste weg lijkt te zijn, komen ouders met kind voor een rondleiding op school. Na de rondleiding wordt een proefperiode ingezet. We kiezen als school heel bewust voor een periode. In een bepaalde periode kan een kind meer dagen van ons onderwijs ervaren, zowel de stille werkperiodes als samenwerkperiodes, keuzewerk als projectwerk, sport en viering. Op deze manier hebben zowel kind, als ouders, als groep als stamgroepleiders de tijd om te beoordelen of de overstap de juiste stap is. Wanneer iedereen na deze proefperiode groen licht geeft, kan de overstap compleet worden gemaakt.

In het belang van het kind nemen we deze procedure nauwkeurig door.

In de weken voor de zomervakantie gaan alle kinderen op een vast moment als gewenning kennismaken met hun nieuwe stamgroep. Dan worden ook de nieuwe onderbouw kinderen uitgenodigd. De kinderen worden leerplichtig op de eerste schooldag van de maand waarin zij 5 jaar worden.

2.5 Overgangsmomenten

Bij de jaarlijkse overgangsmomenten gaan we bij onze besprekingen in het voorjaar uit van het kind. Dat betekent dat we het kind op maat benaderen. Gezien de heterogene groepen komt daadwerkelijke overplaatsing gedurende het schooljaar naar een fysiek andere groep, weinig voor. Kinderen kunnen qua niveau gemakkelijker overgaan naar een ander leerjaar, vanwege de heterogene groep. Soms vindt bouwverlenging of bouwversnelling plaats. Dat betekent dat er extra tijd of minder tijd doorgebracht wordt in een bepaalde stamgroep. We werken met een protocol bouwverlenging en een protocol bouwversnelling, zodat voor iedereen duidelijk is hoe dat in het team en met de ouders besproken wordt. We bekijken het totale kind bij beoordeling daarvan en niet alleen het cognitieve niveau. Wij willen het kind leergemotiveerd houden en blijven uitdagen. Het kind staat centraal.

HOOFDSTUK 3: ONDERWIJSKUNDIG BELEID

3.1 Visie en missie

Het Jenaplanonderwijs is onze visie en een eigentijdse invulling daarvan is onze missie.

't Hoge Land is een erkende jenaplanschool. Ons jenaplanonderwijs is gebaseerd op de ideeën en inzichten van Peter Petersen. Hij zette zich als onderwijsvernieuwer af tegen de klassieke school, omdat die geen rekening hield met dat alle kinderen naar aanleg en tempo verschillen. Daarbij hechtte hij veel waarde aan opvoeden in groepsverband. Naar zijn idee moesten kinderen van jongs af aan leren omgaan met de samenleving. Samen leven kan het kind in allerlei situaties oefenen: b.v. samenwerken, zelf verantwoordelijkheid nemen, meedenken, constructieve kritiek geven en ontvangen. Zelfwerkzaamheid en groepsopdrachten wisselen elkaar in vaste structuren af. De school moet naast het optimaal functioneren van de groep ruimte bieden voor individuele ontplooiing.

JENAPLAN IS ONZE VISIE, EIGENTIJDSE INVULLING DAARVAN IS ONZE MISSIE

Op 't Hoge Land leven we het Jenaplanconcept van Petersen en vertalen zijn ideeën naar de verwachtingen en eisen van de huidige maatschappij. We staan voor een krachtig eigentijds Jenaplan. Naast een goed ontwikkeld kennis- en vaardighedeniveau dat voldoet aan de kerndoelen, worden tegenwoordig kwaliteiten verlangd zoals ondernemen, plannen, creëren, presenteren, reflecteren en verantwoorden. Die kwaliteiten staan centraal in het Jenaplan. Daarnaast krijgen nu op scholen betekenisvol onderwijs, talentontwikkeling, passend onderwijs en 21^e – eeuwse vaardigheden steeds meer aandacht. Het is mooi om te zien hoe ook dat al grotendeels in het Jenaplan is opgenomen. Daar kunnen we de komende jaren verder mee en nog meer accenten zetten. Ons onderwijs sluit naadloos aan bij ideeën van landelijke werkgroepen over 'het basisonderwijs van de toekomst', zoals de voorstellen van het Platform Onderwijs 2032. Op 't Hoge Land bereiden we kinderen goed voor op het vervolgonderwijs en op hun toekomst.



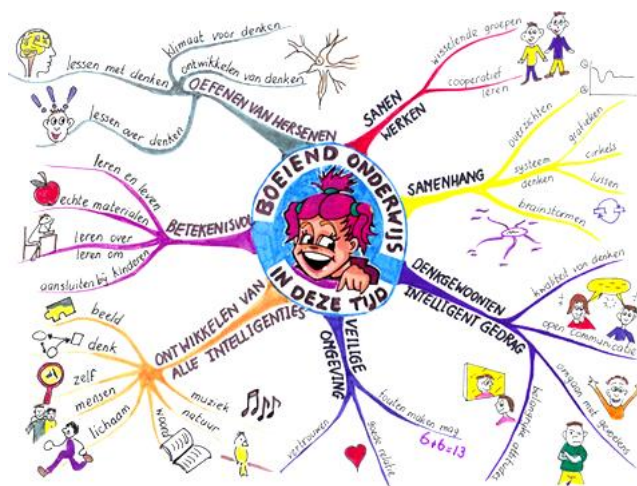
Onze definitie van goed onderwijs:

Op jenaplanschool 't Hoge Land leiden we kinderen op voor het leven. We geloven in betekenisvol leren. Vanuit verwondering en nieuwsgierigheid naar de wereld waarin kinderen leven en leren, willen wij hen

voorbereiden op de wereld van morgen. We voeden kinderen samen met ouders op tot betrokken individuen bij de omgeving waarin samen werken, leren, spelen en vieren centraal staat. Belangrijk voor betekenisvol leren is het bieden van een goede basis. In de basisvakken leren kinderen kennis en vaardigheden die ze vervolgens in projecten inzetten. Wereldoriëntatie is het hart van ons onderwijs. Wij geven de wereldoriëntatie vorm met projecten. Binnen deze projecten komen de kinderen in aanraking met verschillende aspecten van natuur, aardrijkskunde, geschiedenis, verkeer en gezond gedrag. We zorgen dat kinderen optimaal betrokken zijn bij het onderwijs doordat het betekenisvol is. Ons motto is 'wat je leert uit boekjes moet je onthouden, wat je leert uit het werkelijke leven worden herinneringen'. De school heeft als taak ieder kind vanuit zijn of haar eigen rol te begeleiden en te stimuleren in zijn ontwikkeling. Dit gebeurt door onderwijs te geven in allerlei vakken én door te werken aan de persoonlijkheid van het kind. Hierbij staat het werken vanuit het hoofd, het hart en de handen centraal. Onze kinderen krijgen ruimte, maar binnen een duidelijke structuur. Wij helpen kinderen zich te ontwikkelen tot zelfstandige individuen. Onze visie op goed onderwijs werkt door en is zichtbaar op alle niveaus van de school: bij kinderen, ouders, medewerkers, bestuur en de medezeggenschapsraad.

3.2 Bijzonder boeiend eigentijds onderwijs

Hoe ziet ons onderwijs eruit? Lesgeven doen we vanuit ons Jenaplanconcept. We geven bijzonder boeiend eigentijds onderwijs. Waaruit blijkt dat? Dit benoemde ons team daarbij: projectwerk, keuzewerk, uitdagend werk, hoeken, koffietafel waar elke dag ouders aanwezig zijn, hoge ouderbetrokkenheid, dag- en weekplanningen, autonome competente kinderen, heterogene groepen, goede zorg, kinderraad, vieringen, veel buiten, bieb in school, ICT, meervoudige intelligentie, eigen tekst-taalboeken, denken in leerlijnen.



Kernwaarden in onze lessen zijn: creatief, uniek, uitdagend, verantwoordelijk, ambitieus, persoonlijk, zelfstandig, respectvol, vernieuwend, bij de tijd.

Wij willen:

Mensbeeld: vertrouwen, tenzij
 Organisatie is een leergemeenschap
 Samen schitteren in groepsverband
 Subsidiariteitsprincipe als basis
 Wie het weet mag het zeggen
 Principe gedreven
 Allround vakmanschap als basis
 Meten als middel
 Primaire proces centraal

In plaats van:

Mensbeeld: wantrouwen altijd
 Organisatie is een machine
 Zelf willen schitteren
 Hiërarchie als basis
 Wie de baas is mag het zeggen
 Regels gedreven
 Functiesplitsing als norm
 Meten als doel
 Staf aangestuurd

3.3 Inrichting van ons leerproces

We willen de kinderen zoveel mogelijk laten leren en volgens doorlopende leerlijnen. Zoals alle basisscholen werken we aan de kerndoelen voor het basisonderwijs. Onze kinderen krijgen dus dezelfde basis mee als op andere scholen. Maar bij de inrichting van ons leerproces doen we het anders. We creëren een onderwijsleersituatie die een continu ontwikkelingsproces bij kinderen mogelijk maakt. Dat staat in onze bouw-overleggen en interbouw-overleggen centraal. Ons ontwikkelingsgerichte onderwijs stemmen we af op de behoeftes van ieder kind. We werken ervaringsgericht en handelingsgericht binnen een duidelijke zorgstructuur. Hiermee willen we het maximale leerrendement voor ieder kind behalen. We scheppen een sfeer waarin ieder kind zich geborgen en geaccepteerd voelt, ongeacht zijn capaciteiten, taal of culturele achtergrond.

BIJ DE INRICHTING VAN ONS LEERPROCES STAAT HET KIND CENTRAAL

Onze uitgangspunten bij de inrichting van ons leerproces zijn:

- * het kind staat centraal
- * we werken aan de ontwikkeling van het totale kind
- * wij stimuleren motivatie en betrokkenheid door kinderen veel ruimte voor eigen inbreng te geven
- * we leren kinderen samenwerken, hulp geven en ontvangen en praten daarover
- * onze gedegen instructie sluit goed aan bij de behoeften van de kinderen
- * we dagen kinderen uit op hun eigen niveau, ontwikkelen hun talenten en zelfvertrouwen
- * wij werken aan ontdekkend betekenisvol onderwijs met projecten en opdrachten
- * wereldoriëntatie neemt in ons onderwijs een centrale plaats in
- * we werken vanuit een positief kritische houding aan een betere samenleving
- * gevarieerd keuzewerk vindt samen met ouders en externen wekelijks in school plaats
- * we halen de werkelijke wereld binnen in gevarieerde ontmoetingsvormen
- * we benaderen de kinderen positief, gaan uit van hun talenten en laten hen successen ervaren
- * we werken actief aan het welbevinden van onze kinderen
- * aandacht en zorg voor elkaar: elk kind hoort er helemaal bij en wordt gewaardeerd
- * onze school is een gemeenschap, waar kinderen, ouders en teamleden samen leven en werken
- * ons onderwijs gaat ook over leerstrategieën, we leren kinderen hoe ze kunnen leren
- * we betrekken ouders bij het leerproces en vragen hen een aandeel daaraan te leveren
- * we leren kinderen verantwoordelijkheid te nemen: voor zichzelf, anderen en hun omgeving
- * we bieden de kinderen in het leerproces met dag- en weekplanningen rust en structuur

ONS ONDERWIJS IS BETEKENISVOL, STAAT MIDDEN IN DE SAMENLEVING

We werken in stamgroepen met zoveel mogelijk de intentie, om kinderen van verschillende leeftijden bij elkaar in 1 stamgroep onderwijs te laten volgen. In de groep is zorg voor elkaar. Dat is goed voor de sociaal emotionele ontwikkeling. Samenwerking is een cruciaal onderdeel van ons leren en werken. Het is een vaardigheid die overal terugkomt. Van samenwerking in de groep leren kinderen veel.

In ons leerproces werken we met vaste rituelen en werkwijzen. Er is een ritmisch weekplan waarmee we zorgen voor een afwisselend dagprogramma, wat zorgt voor betrokkenheid. Die structuur is voor kinderen herkenbaar, geeft rust en zorgt voor geborgenheid. Het geeft houvast. Ook zorgen we tijdens het leren steeds voor duidelijkheid. We geven instructie volgens EDI (Expliciete Directe Instructie) en maken met de kinderen duidelijke afspraken over de dag- en weektaken. Dit alles staat in het ritmisch weekplan, waarmee we zorgen voor voldoende afwisseling van inspannende en meer ontspannende activiteiten. Bij de kringen weten de kinderen waar ze zich aan moeten houden. De kring is symbolisch en van grote waarde binnen jenaplanoonderwijs. In de kring ben je gelijk aan elkaar. Verbondenheid en geborgenheid komen terug in de kring. De kring is daarom bij ons op school de plek waar we met elkaar starten en eindigen, waar zaken besproken worden, waar uitleg gegeven, geleerd, gezongen, gekletst, gegeten wordt. Samen met de groep bepalen we wat we belangrijk vinden aan gedrag in de kring.

DE STRUCTUUR VAN ONS RITMISCH WEEKPLAN GEEFT RUST EN HOUVAST

Kenmerkend voor het leerproces op onze jenaplanschool is de afwisseling tussen gesprek, spel, werk en viering. Daarbij gebruiken we veel verschillende werkvormen, zoals de kring, diverse spelvormen, de blokperiode en

keuzewerk. Elke week sluiten we af met een viering in de hal. We leren op 't Hoge Land met hoofd, hart en handen.

3.4 Leertijd en lesvakken

Met onze schooltijden voldoen we aan de wettelijk verplichte leertijd. De dagelijkse schooltijden zijn conform het continuurooster als volgt:

Maandag:	groep 1-8	08.30 – 14.15 uur
Dinsdag:	groep 1-8	08.30 – 14.15 uur
Woensdag:	groep 1-8	08.30 – 12.30 uur
Donderdag:	groep 1-8	08.30 – 14.15 uur
Vrijdag:	groep 1-8	08.30 – 14.15 uur

WE VERDELEN DE LEERTIJD IN BASISWERK, PROJECTWERK EN KEUZEWERK

wat er op school gebeurt

basiswerk
In stamgroep of vorderingengroep

projectwerk
in de projectgroep

keuzewerk
in de keuzegroep

BASISWERK

- Kerndoelen
- Overzichtelijke leerlijnen
- Denken in doelen
- Kinderen goed volgen
- I.B.'er coacht leraren
- Veel aandacht voor zelfverantwoordelijk leren
- Zo veel mogelijk 'functioneel' leren

PROJECTWERK

- thematisch werken aan een onderwerp
- voor een bepaalde periode
- onder begeleiding van leraren (proces) en experts (product)
- activiteiten uit verschillende intelligenties (matchen en stretchen)
- ontwikkeling zichtbaar door presentaties



KEUZEWERK



- werken aan een activiteit, vaardigheid (workshop)
- voor een korte periode (5 bijeenkomsten)
- onder begeleiding van ouders en stamgroepleiders
- activiteiten uit verschillende intelligenties (matchen en stretchen)
- ontwikkeling zichtbaar door presentaties

De leerstof bestaat allereerst uit de kernvakken: taal, schrijven, rekenen, wereldoriëntatie (WO). Daarnaast is er aandacht voor Engels, bewegingsonderwijs, culturele en kunstzinnige vorming, muziek, handvaardigheid, verkeer, EHBO, ICT, techniek, actieve burgerschapsvorming.

Over huiswerk hebben we de volgende afspraken in ons team: als voorbereiding op het voortgezet onderwijs krijgen de kinderen in de bovenbouw regelmatig huiswerk mee. Groep 8 werkt met een schoolagenda. Dat kan een papieren agenda en/of een digitale agenda zijn. Huiswerk kan zijn een kringvoorbereiding, maar ook bijvoorbeeld werkwoordspelling, rekenen, Engels of topografie. Gemaakt huiswerk wordt door de stamgroepleider in de groep besproken. De kinderen van groep 5 maken al kennis met huiswerk, bijvoorbeeld met Typetuin of oefeningen voor bepaalde vakken. Er kan altijd in samenspraak met ouders extra oefening thuis voor een vak besproken worden.

Hoe we onze leerstof aanbieden

- dag- en weekplanningen
- zelfstandig werken en samenwerken
- evalueren en nakijken
- klassenmanagement
- werken in tafelgroepen
- keuzewerk
- projectwerk
- kind volgsysteem bijhouden

Toepassen van vaardigheden:

- **Taal:** kringen, tekstenkring, boekpresentatie, verjaardags-kring, klassenvergadering, kinderraad, presentaties, vieringen
- **Schrijven:** vrije tekst, verslag, nieuwskring, thema-teksten, nieuwsbegrip

- **Rekenen:** rijke rekensituaties
- **WO:** vanuit de kerndoelen worden alle vaardigheden toegepast binnen de projecten en het keuzewerk

Inoefenen van vaardigheden:

- **Taal:** gesproken taal, vrije teksten schrijven, aanvankelijk lezen, tutor lezen, maatjes lezen, nieuwsbegrip, taalzee, kringen voorbereiden, spellingmethode Staal, Engels
- **Schrijven:** schrijfvaardigheden, schrijfstrategieën, schrijven over wat je bezig houdt, motorisch schrijven oefenen in methodeschrijftjes van Klinkers, fijne motoriek oefeningen, typetuin voor het typediploma
- **Rekenen:** methode getal en ruimte junior, rekentuin, met sprongen vooruit, tafelboek, klokkijken
- **WO:** projectwerk, fiets van Jansen, verkeersdiploma, Jeugd-EHBO, Junior Bosatlas, werkboeken, bibliotheek, computers, I-pads en laptops

Nederlandse taal

Wij geven levend taalonderwijs. We gaan uit van eigen geschreven teksten, gedichten en werkstukken van kinderen. Deze 'vrije teksten' schrijven de kinderen vanuit een bepaalde Jenaplandidactiek, aangeboden door de stamgroepleider. We gebruiken hiervoor de bouwstenen uit 'Dat's Andere Taal'.

Er ontstaan de prachtigste teksten, die de kinderen presenteren in hun eigen tekstenboek. In het boek van onze kinderen worden alle tekeningen en teksten vanaf groep 1 verzameld. Aan deze eigen geschreven teksten koppelen we taaldoelen en taallessen. De bouwstenen van DAT+ gebruiken we hierbij als leidraad.

Op onze school:

- vormt de Nederlandse taal een van de belangrijkste vakken;
- staat functioneel, speels en bezinnend taalgebruik voorop, in spreken en luisteren, lezen en schrijven en het onderzoeken van taal in zowel onder-, midden- als bovenbouw;
- wordt de Nederlandse taal in luisteren, spreken, lezen en schrijven zoveel mogelijk verbonden met projectwerk.

We onderscheiden de volgende domeinen:

- A. Mondelinge taalvaardigheid (luisteren en spreken)
- B. Leesvaardigheid (lezen)
- C. Schrijfvaardigheid (schrijven)
- D. Taalbeschouwing

A. Mondelinge taalvaardigheid

Het spreken en luisteren neemt een centrale plaats in binnen de school. Het gaat hierbij om overleg, uitwisselen van wat de kinderen bezig houdt, reflectie en evaluatie. Dit gebeurt in de dagelijkse kringen, die in alle stamgroepen plaatsvinden, maar ook in kleine groepen of in een gesprek tussen een groepsleider en een individueel kind. De leerlijnen die wij volgen bij luisteren en spreken zijn: boekpresentatie, vergaderen, toneelspelen, nieuwskring, verslagkringen en filosofiekring.

B. Leesvaardigheid

Wij willen dat onze kinderen goede lezers worden: ze leren lezen (aanvankelijk lezen), ze kunnen lezen (leesvaardigheid), ze snappen wat ze lezen (begrijpend lezen) en ze willen lezen (leesplezier).

Voor het aanvankelijk lezen maken we gebruik van de methode Lijn 3. Bij het functioneel lezen hanteren we onder andere de volgende categorieën: mooie boeken lezen, brief lezen, gedichten lezen, kookboek gebruiken, gids raadplegen, woordenboek gebruiken, leerboek bestuderen.

Vorbereidend aanvankelijk lezen (ontluikende geletterdheid) groep 1, 2, 3

De taal/leesontwikkeling van de kinderen in de onderbouw wordt zoveel mogelijk geïntegreerd met het vakgebied wereldoriëntatie. Hierdoor is het voor de kinderen betekenisvol en dat verhoogt de betrokkenheid en motivatie. Dat betekent dat bij allerlei projecten en thema's ook steeds activiteiten en werkvormen voor de

taal/leesontwikkeling gekozen worden. Zo is er een taalhoek in de onderbouwgroep, waarin aan de hand van letters en woorden die bij het actuele thema passen taal oefeningen gemaakt worden. Die oefeningen zijn bijvoorbeeld: herkennen van eigen naam en namen van gezinsleden, onderscheiden van klanken binnen een woord (hakken), samenvoegen van klanken tot een woord (plakken), onderscheiden van letters, rijmen, vergelijken van woord-beelden, benoemen van letters.

En er is een leeshoek waar kinderen zelf kunnen lezen en voorgelezen kan worden. Tevens zijn er i-Pads waar de nodige leesactiviteiten op staan. Ook is er soms tutorlezen met een kind uit de bovenbouw.

Aanvankelijk lezen (lezer worden) groep 2, 3, 4

Hierbij wordt in de onder- en middenbouw gebruik gemaakt van de principes en werkwijze van het functioneel aanvankelijk lezen. Dit houdt in dat bij het leren lezen niet alleen de nadruk ligt op de technische aspecten van leren lezen, maar dat wij op school veel aandacht besteden voor de functies van lezen. Lezen is een noodzakelijke vaardigheid, die je iedere dag nodig hebt, bij verschillende taken en activiteiten. Kinderen hebben een automatische behoefte om te leren lezen, omdat ze meer en meer van hun omgeving willen begrijpen. Functioneel aanvankelijk lezen springt in op deze behoefte en maakt zo het leren lezen voor kinderen betekenisvol. De methode Lijn 3 speelt hier ook goed op in, door op pad te gaan met Ben Bus en het behandelen van verschillende thema's is het lezen betekenisvol.

Bij het lezen van boeken wordt ook een start gemaakt met het begrijpend lezen. Verder zetten we maatjeslezen in, wat de zin in lezen bevordert. Met maatjeslezen leest een ouder kind met een jonger kind.

Voortgezet technisch lezen (geoeffend lezer worden) 4, 5, 6, 7, 8

Doel van het voortgezet technisch lezen: leesplezier hebben, nauwkeurig en vlot lezen, begrijpen wat je leest.

- Kunnen hanteren van verschillende tekstsoorten die vooral functioneel zijn. Teksten met alledaagse informatie, teksten met schoolse informatie, mooie boeken en gedichten.
- Leesstrategieën: tekst verkennen, globaal lezen, scannend lezen, genietend lezen.
- Studeren, effectief studeren, informatie verwerven, informatie vastleggen en verwerken.

De kinderen lezen dagelijks in hun eigen boek, of met jongere kinderen, of met leeftijdsgenoten. Ze lezen tijdens de lessen begrijpend lezen en ze lezen de geschreven teksten van groepsgenoten.

Binnen de projecten gaan kinderen in kleine groepen aan het werk met informatieverwerking. Dat betekent leervragen stellen, Informatiebronnen uit boeken en digitaal aanboren, binnen het project een presentatie verzorgen op basis van een deelaspect.

Begrijpend lezen

Begrijpend lezen doen wij onder andere door middel van de methode Nieuwsbegrip. Hierbij worden aan de hand van informatieve teksten gebaseerd op de actualiteit, vragen en opdrachten gemaakt. Bij deze vragen en opdrachten wordt gebruik gemaakt van coöperatieve werkvormen en meervoudige intelligentie, zodat kinderen op veel verschillende manieren worden aangesproken.

De teksten zijn via internet op vier verschillende niveaus beschikbaar:

AA voor groep 4, A voor groep 5/6, B voor groep 7/8, C voor voortgezet onderwijs (kan gebruikt worden voor kinderen van groep 8 die meer aan kunnen).

De kinderen leren door middel van wekelijkse instructie verschillende lees- en woordenschat strategieën hanteren, zoals: voorspellen, vragen stellen, werken met schema's, woordweb, mindmap, verwijswaarden, samenvatten, studerend lezen, woordbetekenis achterhalen.

Door middel van toetsen kijken we in welke mate de kinderen de strategieën beheersen. Indien nodig worden bepaalde strategieën extra geoefend.

Nieuwsbegrip heeft een oefenprogramma op de computer. In dit oefenprogramma komen ook andere soorten teksten aan bod, zoals reclame, betoog, fictief verhaal, gedichten e.d. Daarnaast zijn er extra woordenschatoefeningen die in de weekplanning opgenomen kunnen worden.

De lessen begrijpend lezen worden afgewisseld met close reading. Bij close reading staat één tekst de hele week centraal. Verdeeld over drie lessen wordt er steeds dieper op de tekst in gegaan.

C. Schrijfvaardigheid

Levenschte schrijfsituaties motiveren tot schrijven. Dat is ons uitgangspunt. Om dat te kunnen, zijn schrijfvaardigheden noodzakelijk. De beheersing van de vaardigheden gaat niet vooraf aan de toepassing bij bepaalde schrijfgeslacht maar andersom. Al doende maken de kinderen zich de vaardigheden eigen. Voor individuele begeleiding, instructie en individueel, in groepjes of klassikaal oefenen, is ruimte in het ritmisch weekplan.

Schrijfstrategieën worden aangeboden en geoefend in vrije teksten. Respect voor de lezer wordt de kinderen eigen gemaakt; werken aan inhoud, uitnodigende vormgeving, heldere tekstopbouw, correcte tekstverzorging en tekstproductie. Spelling en handschriftontwikkeling zijn daar onlosmakelijk mee verbonden.

KINDEREN SCHRIJVEN OVER WAT HEN BEZIG HOUDT

Bij schrijfgenres leggen we verschillende accenten: accent op ordening (lijstjes, samenvattingen, schema's verslag en werkstuk), accent op communicatie (zakelijke brief, bijschriften, verslag, affiche, uitnodiging, artikel en interview), accent op expressie, accent op communicatie: gevoelens uiten, persoonlijke brief, verhaal, betoog en recensie.

We willen aansluiten bij de leefwereld van het kind, wat het kind bezig houdt. Door teksten te schrijven over ervaringen, zijn de teksten rijker aan gevoel, emoties en dat levert een rijkere woordenschat op en een boeiender, interessantere tekst met meer inhoud.

Zo schrijven de kinderen over de kleinere en grotere actualiteit. De kleinere actualiteit is wat er thuis gebeurt. De grotere actualiteit gaat over de wereld, het nieuws en gebeurtenissen met veel impact. Daarnaast leren kinderen eigen teksten te schrijven die horen bij de projecten.

Bij het tekstschrijven hoort feedback door middel van de tekstbespreking. Kinderen leren veel van feedback. De tekstbespreking vindt in de stamgroep plaats en gaat in de eerste plaats over de inhoud, later pas over de techniek en de vormgeving.

ONS LEVEND TAALONDERWIJS IS UNIEK EN GEEFT MOOIE LEEROPBRENGSTEN

D. Taalbeschouwing

in de middenbouw worden veelal zinsdelen geknipt. In de bovenbouw komt het accent te liggen op zinsontleding en woordsoorten benoemen. Dit komt ook terug in de methode Staal. De spelling wordt in de stamgroep aangeboden op basis van de spellingscategorieën van Staal.

Schrijven (motorisch)

Voor het voorbereidend schrijven in de onderbouw wordt gebruik gemaakt van oefeningen gekoppeld aan een actueel thema. Bij de schrijfoefeningen gaat het vooral om het oefenen van veel grote bewegingen, bijvoorbeeld bij het werken met de methode Schrijfdans. Daarnaast wordt ook door middel van verschillende materialen gewerkt aan de fijne motoriek van het schrijven. In de midden- en bovenbouw wordt gebruik gemaakt van de schrijfmethode Klinkers. Groep 3 start met blokschrift, in groep 4 gaan we over op verbonden schrift. Voor individuele kinderen wordt soms de keuze gemaakt om in groep 4/5 terug te stappen op het blokschrift.

Typen

Omdat voor de kinderen in het VO typen een voorwaarde is om het schoolwerk uit te kunnen voeren, oefenen kinderen op onze school in groep 5 om hun typediploma te halen. We kiezen bewust voor groep 5, zodat kinderen in de bovenbouw gebruik kunnen maken van hun typevaardigheid in het uittypen van teksten e.d.

Onze bibliotheek

We noemen hier graag nog even apart onze bieb in de school. Daar vinden onze kinderen een veelheid aan interessante boeken, zowel leesboeken als informatieve boeken. De bieb wordt geleid door enthousiaste vrijwilligers die daar veel tijd en aandacht aan besteden. Ook in onze prachtige bibliotheek komt het belang wat wij aan het lezen hechten tot uitdrukking.

Het taalonderwijs vormt een belangrijk onderdeel van de verplichte leerstof op de basisschool. Taal is een kernvak en één van de parels van ons jenaplanonderwijs. We zijn trots op ons levend taalonderwijs.

Rekenen/wiskunde

Ook ons rekenonderwijs willen we zoveel mogelijk levend/realistisch geven. Daarnaast laten we kinderen werken in een rekenmethode: Getal en Ruimte junior. Zo kunnen ze als groep en individueel werken aan concrete rekendoelen en een stevige basis leggen voor hun rekenvaardigheid. Er is in de lessen veel aandacht

voor het aanleren van rekenstrategieën. We werken in alle stamgroepen structureel tijdens de blokperiode in de ochtend aan rekenvaardigheden.

Rekenen en wiskunde is op dagelijkse basis opgenomen in de weekplanning. Elke dag wordt gestart met een instructie in de stamgroep. De instructie wordt gegeven aan de verschillende niveaugroepen, gevormd op basis van de onderwijsbehoeftes van het kind. Nadat de instructie is gegeven, gaan de kinderen zelfstandig en/of samenwerkend aan het werk. Samenwerken betekent: kinderen helpen elkaar en leren van elkaar, dat is het profijt van de stamgroep. Door het groepsplan en een goed groepsmanagement heeft de stamgroepenleider de tijd om de kinderen te ondersteunen.

Er wordt gewerkt met Getal en Ruimte junior (voor groep 1 t/m 8), een methode die goed inspeelt op de verschillende rekenniveaus. Zo is er een leerlijn voor kinderen die moeite hebben met rekenen en een leerlijn voor de kinderen die meer uitdaging nodig hebben geïntegreerd. Om het automatiseren verder te oefenen maken we ook gebruik van het tafelboek en het online rekenprogramma rekentuin.

WE BESTEDEN VEEL AANDACHT AAN PLEZIER IN REKENEN

Naast de dagelijkse rekenlessen en de vertaalslag naar de praktijk, vinden we plezier in rekenen ook belangrijk. Het plezier stimuleren we door in te zetten op rekenspelletjes van "Met Sprongen Vooruit". Dit programma kenmerkt zich door reken-wiskundedidactiek in kleine tussenstappen, zodat een leerkracht elk kind met rekenen vooruit kan helpen. Met het totaaloverzicht op de rekenleerlijnen kan de leerkracht de juiste oefeningen en spellen aanbieden. Dat kan zowel interactief in de groep als individueel.

Jaarlijks hebben we een rekendagen. De hele dag staan dan allerlei vormen van rekenen in de schijnwerpers. Bij rekenoefeningen krijgt plezier in rekenen veel aandacht. De kinderen mogen bewegen en eigen rekenproducties maken wat de betrokkenheid verhoogt. Met de wisselwerking tussen inhoud en vorm beogen we een positief effect op de leerresultaten voor rekenen te bereiken.

In de onderbouw is een rekenhoek met daarin voorbereidende rekenactiviteiten. En daar kunnen de kinderen die rekenvaardig zijn ook al aan de gang met uitdagende activerende rekenvormen. Daarnaast gebruiken zij de kaarten van Getal en Ruimte junior voor rekenkringen in de stamgroep.

Uit onderzoeken blijkt dat een goede taalbeheersing helpt bij het oplossen van rekenopgaven. Zo ondersteunt ons taalonderwijs het rekenonderwijs. Waar mogelijk geven we in projectwerk ook rekenthema's een plek.

Wereldoriëntatie

Een belangrijk vakgebied op onze school is wereldoriëntatie, het is het hart van ons jenaplanonderwijs. In het beeld van de boom is het onze stam. Wereldoriëntatie is een samensmelting van de vakken aardrijkskunde, geschiedenis, biologie en natuurkunde. Kinderen denken veel meer in thema's dan in afgebakende lesvakken. Vandaar dat bij wereldoriëntatie steeds een bepaald thema centraal staat. Enkele keren per jaar werken we met de hele school aan zo'n thema. Per bouw worden ook thema's behandeld.

Bij wereldoriëntatie werken we meestal toe naar een presentatie van de resultaten. Het is mooi om na een periode van het uitpluizen van een onderwerp, wat je hebt geleerd te delen. Dit kan in de viering. Presenteren wat je hebt geleerd is een onderdeel van ons projectwerk. Door het geleerde over te brengen aan kijkers of luisteraars, wordt de kennis op een andere manier verwerkt.

Mogelijke presentatievormen:

SCHRIFTELIJK	BEELDEND
<ul style="list-style-type: none">• Muurkrant• Werkstuk• Brochure• Gedicht• Klassenkrant	<ul style="list-style-type: none">• Tentoonstelling• Maquette• Kleding• Plattegrond• Gerech

<ul style="list-style-type: none"> • Mindmap • Blog • Website 	<ul style="list-style-type: none"> • Kijktafel • Beeld • Model
EXPRESSIE <ul style="list-style-type: none"> • Toneelstuk • Opera • Musical • Dans • Videoclip • Lip dub • Pantomime • Lied 	MONDELING <ul style="list-style-type: none"> • Spreekbeurt • Forum • Discussie • Debat • Interview • hoorspel • Quiz • Radio uitzending

De fiets van Jansen is een Jenaplan methodiek die we gebruiken bij wereldoriëntatie. Volgens een vaste volgorde worden kinderen geactiveerd, maken ze een plan van aanpak en gaan kinderen ervaren, ontdekken en onderzoeken.

We vinden het belangrijk om zoveel mogelijk levende wereldoriëntatie te realiseren. We halen de wereld naar binnen of we gaan op ontdekking naar de werkelijke wereld buiten. Dus werken we niet alleen met theorie, maar doen we vooral veel ontdekkende praktische opdrachten. Dat kan bijvoorbeeld zijn het doen van onderzoek met proefjes of opdrachten in de schooltuin. Daarbij is op school ook speciale aandacht voor techniek, onder andere met onze techniektafels en techniektorens. Bij tentoonstellingen en andere projectpresentaties worden ouders van harte uitgenodigd om de leeropbrengsten te bekijken en te ervaren. Het vieren van wat we hebben geleerd is iets wat we graag samen doen. Samen met elkaar en met de ouders. Een ouder zei eens daarover: "Jullie projecten wereldoriëntatie zijn echt gaaf!". Inderdaad, zo is het en daar zijn we trots op.

ONZE PROJECTEN WERELDORIËNTATIE ZIJN GAAF

We werken bij wereldoriëntatie bij voorkeur ervaringsgericht en handelingsgericht. 'Learning by doing', is ons motto. Zo is leren leuk en veel effectiever. Ook een excursie of het uitnodigen van mensen van buiten die ergens veel van weten verlevendigt ons onderwijs. We besteden twee middagen per week aan projectwerk. Het projectwerk rond wereldoriëntatie werkt motiverend. Het maakt ons onderwijs zinvol en betekenisvol.

Engelse taal

In de onderbouw hebben we 1x per week een Engelse kring en werken de kinderen elk project met Engelse woordjes en liedjes behorende bij het project.

In de middenbouw gaan we daarmee door en leren de kinderen Engels met spelmateriaal zoals memory en Words & Birds op de computer en gesprekjes in het Engels. Kinderen die daar interesse in hebben, kunnen kiezen uit Engelse boekjes en cd's. Om de week hebben we een Engelse kring met een gevarieerd aanbod.

VAN JONGS AF AAN LEREN WE OP ONZE SCHOOL DE ENGELSE TAAL

In de bovenbouw wordt wekelijks met de hele stamgroep de Engelse taal geoefend. We werken met de digitale methode Blink Engels. Er zijn verschillende oefenmaterialen, waarmee de kinderen individueel of in kleine groepen hun Engelse woordenschat kunnen uitbreiden of anderszins deze taal kunnen oefenen (bijvoorbeeld via Words & Birds). Er zijn Engelstalige leesboeken in alle bovenbouwstamgroepen.

Bewegingsonderwijs

In onze school

- vindt bewegingsonderwijs overwegend plaats in stamgroepverband (alleen zwemmen vindt in jaargroepen plaats);
- leren kinderen bij bewegingsonderwijs hun eigen mogelijkheden en grenzen verkennen;
- zijn samenwerken en omgaan met gezonde wedijver belangrijke aspecten.

In de onderbouw hebben de groepen 2x per week een specifieke bewegingsles. Daarnaast zijn er dagelijks momenten van buitenspel of geleid spel in de speelzaal.

In de middenbouw gaan alle groepen 1x per week naar een gymzaal voor een bewegingsles waarbij in groepen wordt gewerkt. De groepen 4 en 5 gaan om de week zwemmen ("natte gymles").

De bovenbouw heeft 2x per week bewegingsonderwijs: elke week een spelles en een oefenles met materialen en toestellen waarbij we werken in groepen om het samenwerken te bevorderen.

De lessen bewegingsonderwijs in de midden- en bovenbouw worden gegeven door vakdocenten.

OP ONZE SCHOOL ZIJN SPORTEN EN BEWEGINGSONDERWIJS BELANGRIJK

Onze school besteedt veel aandacht aan bewegingsonderwijs, hieronder verstaan wij de gym- en zwemlessen, energizers in de groepen, pleinspelen, sportdagen, sportclinics en het bewegen tijdens viering, projectwerk of keuzewerk. Wij vinden dit van groot belang, omdat wij graag recht doen aan de behoefte aan beweging. Dit is zichtbaar in ons ritmisch weekplan. De kinderen oriënteren zich op onze school op de wereld van sport en leren hierbinnen hun eigen talenten kennen en hun grenzen verkennen en verleggen. Het ontwikkelen van bekwaamheid, met plezier en in een coöperatieve vorm, staat centraal. Veel bewegen, op het eigen niveau van het kind, vinden wij hierbij belangrijk. Het pedagogische klimaat speelt hierbij een grote rol. Zo kunnen de kinderen zich, binnen de verschillende bewegingsvormen, ook op sociaal gebied ontwikkelingen. Onze Jenaplanschool is een vernieuwende school en besteedt naast de standaard bewegingsthema's, zoals klimmen, mikken of springen, ook aandacht aan actuele en nieuwe vormen van sport en spel, zoals freerunning. Daarnaast heeft de school een uitdagend buitenterrein, waarin de visie op bewegingsonderwijs herkenbaar aanwezig is.

ICT en het gebruik van computers

In alle groepen zijn chromebooks en I-pads aanwezig. In de groepen kan gebruik worden gemaakt van het digibord. Dit bord wordt ingezet bij instructies voor taal en rekenen en is een goed hulpmiddel bij wereldoriëntatie om met beelden vanaf het internet bepaalde thema's aanschouwelijk te maken. In de onderbouw zijn i-pads aanwezig die gebruikt worden voor educatieve spelletjes voor rekenen, taal en lezen.

In de middenbouw worden oefenprogramma's op het gebied van taal, begrijpend lezen en rekenen gebruikt en wordt gewerkt met het tekstverwerken (Word). Er zijn kinderen die gebruik maken van PowerPoint om hun werkstuk te presenteren. Daarbij wordt gebruik gemaakt van de verschillen: kinderen die een vaardigheid beheersen leren het een ander kind.

In groep 5 leren de kinderen typen met Typetuin.

IN AL ONZE LESPROGRAMMA'S IS ICT GEÏNTEGREERD

In de bovenbouw worden verschillende oefenprogramma's gebruikt en komen de meer gevorderde mogelijkheden van Word aan bod. Internet wordt regelmatig gebruikt om informatie te zoeken en geldt als een belangrijke bron bij wereldoriëntatie, naast de bibliotheek die we hebben waarin veel mooie informatieboeken te vinden zijn. Als presentatievorm van eigen werkstukken wordt regelmatig gebruik gemaakt van PowerPoint. Indien gewenst maken we gebruik van programma's die online teksten voorlezen voor kinderen met dyslexie (bijv. Read and write). Ook voor boeken luisteren wordt dit ingezet. Hiermee kunnen documenten voorgelezen worden aan een kind, waarna ze daar opdrachten mee kunnen maken. Dit wordt ingezet bij onder andere begrijpend lezen.

We maken gebruik van computerprogramma's voor de kinderen die uitdaging nodig hebben. Hiermee kunnen stamgroepleiders uitdagende leerstof selecteren en klaar zetten voor deze kinderen. Zij kunnen ook zelf een onderwerp kiezen, waar ze meer over willen weten.

In de bibliotheek wordt gewerkt met een digitaal programma. Hiermee kunnen kinderen de benodigde boeken opzoeken. Tevens regelen we daarmee ook het uitleensysteem. Elk kind heeft een pasje om boeken te lenen. Dat pasje wordt gescand zodat bekend is wie welk boek heeft.

Om het gebruik van het internet op een goede manier te laten verlopen, zijn de afspraken hieromtrent opgenomen in het protocol "Internetgebruik". Met betrekking tot social media en games en hoe kinderen daarmee omgaan, willen we het gesprek met ouders hierover blijvend stimuleren, onder andere concreet door op ouderavonden hier aandacht aan te geven.

Per groep zijn 10 chromebooks beschikbaar. Dat betekent dat in de praktijk voor 2 kinderen altijd 1 device beschikbaar is. De ICT blijft in ontwikkeling. Nu gebruiken de kinderen veel Apps op het gebied van taal, rekenen, schrijven. ICT is daarmee ondersteunend bij onze manier van werken, het is een aanvulling op onze papieren verwerking.

Mobieltjes zijn niet toegestaan in de groep, deze moeten uit en ingeleverd worden.

Sociaal emotioneel leren

Vanuit het Jenaplanconcept vinden we het welbevinden van de kinderen belangrijk en hebben we daar veel aandacht voor. Juist het werken in een stamgroep geeft mogelijkheden om de sociaal-emotionele ontwikkeling van de kinderen extra te stimuleren. Dit gebeurt bijvoorbeeld bij het leren elkaar te helpen, maar ook door de rolwisseling die steeds plaatsvindt (van jongste naar middelste naar oudste van de groep) en door het samenwerken.

WE WERKEN DOELMATIG EN CONSEQUENT AAN POSITIEVE GROEPSVORMING

Het groepsklimaat op onze school is positief door het samen werken in de stamgroep. Het is ook een wezenlijke opdracht van een jenaplanschool om te werken aan een goed pedagogisch klimaat. We zeggen: Jenaplanschool is een school waar je leert samenleven.

We hebben een duidelijke regel: pesten wordt op onze school niet geaccepteerd. Met elkaar werken we actief en consequent om pesten te voorkomen. Mochten er toch signalen van pesten zijn, dan hebben we een duidelijke, oplossende aanpak waarbij de groep centraal staat.

Omdat wij ook weten dat je nooit alles kunt voorkomen en nooit alles ziet, werken wij met KiVa. KiVa is het eerste school brede programma, specifiek gericht op het verminderen van pesten, waarvan de effectiviteit op Nederlandse basisscholen wetenschappelijk is bewezen en erkend. Dat betekent dat is aangetoond dat KiVa pesten op school effectief tegengaat.

Twee keer per jaar vindt monitoring plaats om te zien hoe de kinderen het in de groep en op school beleven. KiVa gelooft in de kracht van de groep. Pesten is een groepsproces. De pester heeft een belangrijke rol, maar alleen komt hij nergens. Er zijn naast de pesters en slachtoffers, ook meelopers, aanmoedigers, verdedigers en buitenstaanders. Pesten los je daarom op in de groep. Er wordt geen straf gegeven aan kinderen die pesten, maar gezamenlijk wordt gekeken wat een kind nodig heeft om zich prettig te voelen en wie daar op welke manier aan kan bijdragen. Er worden geen kinderen uit de groep gelicht, omdat er vanuit wordt gegaan dat iedereen in de groep een bepaalde rol heeft. KiVa geeft stamgroepleiders en onderwijs ondersteunend personeel kennis en vaardigheden om positieve groepsvorming te stimuleren. De sleutel voor het aanpakken van pesten ligt vaak bij omstanders die er niet direct bij betrokken zijn.

KiVa gaat daarbij vooral uit van het voorkomen van pesten (preventie). Het preventieve gedeelte van KiVa bestaat uit onder meer tien thema's met diverse lessen, training voor stamgroepleiders en monitoring van de kinderen. Als pesten of andere groepsproblemen zich toch voordoen, is er een curatieve aanpak (groepsgesprekken, steungroepaanpak en/of herstelaanpak) met een duidelijk stappenplan om het op te lossen. Het KiVa-team wordt dan ingeschakeld.

De KiVa-lessen zijn een middel om pesten tegen te gaan en niet een doel op zichzelf. Pesten is een complex probleem met oorzaken op zowel kind-, klas- als schoolniveau. Vandaar dat KiVa een schoolbrede aanpak is met talrijke componenten waarmee stamgroepleiders complexe pestproblemen beter kunnen aanpakken.

Ons KiVa-team neemt deel aan ervaringsbijeenkomsten waarin KiVa-teams van verschillende scholen ervaringen uitwisselen en bijdragen aan het verbeteren van het KiVa-programma.

Door twee keer per schooljaar via vragenlijsten kinderen te vragen hoe zij zich voelen op school wordt onderzocht of pestgedrag op school verandert en hoe het ervoor staat met het sociale klimaat. Er wordt ook inzicht verkregen in het welbevinden van de kinderen. We krijgen van KiVa terugkoppeling over deze gegevens

zodat we nog beter weten hoe de situatie in de klas is. Zo kunnen stamgroepleiders nog gericht bezig gaan met het aanpakken van pesten.

ALS SCHOOL DOEN WE ER ALLES AAN OM PESTGEDRAG TE VOORKOMEN

Indien er zich ondanks het preventieprogramma van KiVa toch pestgedrag voordoet, kan worden besloten om de steungroepaanpak in te zetten. De stamgroepleider van het gepeste kind gaat hierover in gesprek met de zorgcoördinator. Er wordt gezorgd voor een goede documentatie van de aanpak in Parnassys (kindvolgsysteem).

Als het pesten ondanks de steungroepaanpak niet stopt nodigt de IB-er/zorgcoördinator de ouders van de pester op school voor een gesprek. Het gesprek wordt gevoerd door de zorgcoördinator, zo mogelijk tezamen met de stamgroepleider. Ook het kind kan in dit eerste zorggesprek betrokken worden. De zorgcoördinator gaat uit van het opgebouwde archief van de stamgroepleider en vult dit archief verder aan met het verloop van de gebeurtenissen.

Indien nodig kan een verwijzing plaatsvinden naar het maatschappelijk werk of in de richting van de afdeling jeugdzorg van de GGD. Een en ander wordt zorgvuldig gedocumenteerd in Parnassys. Afspraken en evaluatiemoment(en) worden vastgelegd. De directeur wordt ook in deze fase door de zorgcoördinator op de hoogte gehouden.

Indien het pestgedrag van de pester niet aanzienlijk verminderd en/of de ouders van het kind werken onvoldoende mee om het probleem ook aan te pakken, dan wordt directeur van de school door de zorgcoördinator ingeschakeld.

De ouders worden uitgenodigd voor een gesprek met de directeur, eventueel met de zorgcoördinator. Ze worden geïnformeerd over de mogelijk te nemen bijzondere maatregelen, zoals: isoleren van de pester, door bijvoorbeeld plaatsing in een andere groep of lokaal, of tijdelijke uitsluiting van bezoeken van de lessen van de school met een maximum van drie dagen.

Het bevoegd gezag en de onderwijsinspectie worden hierover geraadpleegd. Uiteindelijk kan een kind van de school worden verwijderd. Dit gebeurt in overleg met het bevoegd gezag en de onderwijsinspectie. Zie protocol schorsen en verwijderen.

Door onze doelmatige en consequente aanpak zijn we succesvol als school in het bevorderen van positieve groepsvorming en dat willen we ook blijven. Daarom worden alle stamgroepleiders op onze school blijvend getraind in het KiVa-programma. De nadruk ligt op preventie en curatief op de steungroepaanpak. Met elkaar maken we ons sterk tegen pesten en voor een prettig en veilig schoolklimaat voor iedereen.

In dit kader merken we dat gedrag in het algemeen een belangrijk aandachtspunt is. Hoe gedragen kinderen zich naar elkaar en naar volwassenen? We willen de kinderen leren rekening te houden met elkaar en op een respectvolle manier met elkaar en met volwassenen om te gaan. Dat is altijd een combinatie met de opvoeding thuis. Het is dan ook iets dat we met de kinderen en de ouders samen willen oppakken. Dat kan concreet bijvoorbeeld door dit te bespreken in de Kinderraad en de Ouderraad en in het teamoverleg.

Actief burgerschap

We willen graag dat onze kinderen actief een positieve bijdrage leveren aan de samenleving. Daarom zoeken we aansluiting bij lokale projecten die bijdragen aan een betere leefomgeving. En we nemen zelf ook initiatief. Zo hebben kinderen van onze school in 2017/2018 het idee van een brievenbus voor eenzame ouderen in Epe bedacht en uitgevoerd. Hierin kan post gedaan worden voor oudere mensen die nooit post ontvangen. Dat is een mooie bijdrage aan meer sociale cohesie.

ACTIEF BURGERSCHAP KRIJGT VEEL AANDACHT OP ONZE SCHOOL

We willen een Gezonde School zijn en daarvoor hebben we bijvoorbeeld een speciaal programma voor het eten van meer fruit. En we zijn een Groene School. Dat zie je bijvoorbeeld aan ons groene schoolplein. We werken zoveel mogelijk met natuurlijke materialen. Passend bij het beeld van een boom: we zijn groen en

willen verder groeien in groener worden. Duurzaamheid krijgt daarom veel aandacht op onze school. Zo nam onze Kinderraad bijvoorbeeld het initiatief voor een verbod op ballonnen en voeren we anti-plastic beleid.

WE WILLEN VERDER GROEIEN IN GROENER WORDEN EN DUURZAAM ZIJN

Als school waar je kinderen wilt laten kennismaken met het werkelijke leven, speelt duurzaamheid een grote rol. Concreet heeft de school al veel maatregelen genomen op dit terrein:

- * scheiding afval: papier, glas, plastic, restafval, batterijen, cartridges, oude mobieltjes e.d.
- * ketel vervangen door een zuiniger ketel, minder gasverbruik
- * verlichting met bewegingscensoren, dus licht uit wanneer er niemand is
- * alle plastic borden e.d. zijn vervangen door echte spullen, o.a. bij de kringloop weggehaald. We willen geen plastic bekers e.d. meer gebruiken.

Op al deze manieren zijn we op school bezig met actief burgerschap.

Kunstzinnige vorming

We willen de creatieve ontwikkeling van kinderen stimuleren door voldoende tijd vrij te maken voor tekenen en handvaardigheid, muziek maken, bewegen op muziek en dramatische expressie.

In onze school

- heeft kunstzinnige vorming een sterke relatie met wereldoriëntatie;
- zien we een rijk geschakeerd aanbod aan leerervaringen: gaat beleving vooraf aan vaardigheden;
- zien we een actief en receptief aanbod van kunstzinnige disciplines, door de verschillende disciplines aan te bieden d.m.v. keuzewerk en het bezoeken van voorstellingen, musea e.d.
- draagt kunstzinnige vorming bij aan het verbeteren van de kwaliteit van het leefklimaat op school: de ruimte, de sociale relaties, de vieringen.

We willen de kunstzinnige vorming op onze school zoveel mogelijk betekenisvol laten zijn. De activiteiten zijn dus zoveel mogelijk praktijkgericht en levensecht. Tijdens de vieringen wordt getoond wat onze kinderen geleerd hebben.

KUNSTZINNIGE CREATIVITEIT VAN KINDEREN WORDT GESTIMULEERD

Tijdens keuzewerk werken we in kleine groepen met verschillende disciplines. We betrekken de talenten en passies van ouders, stagiaires en andere vrijwilligers in ons keuzewerk. Daardoor hebben we een zeer breed aanbod voor de kinderen om ook kennis te maken met bijzondere activiteiten zoals handarbeid (breien, haken e.d.), dans, blokfluitles, zelfverdediging, speksteen bewerken, programmeren, werkstukken maken, tekenen, enz.

Belangrijke items die daarbij een rol spelen:

- Kinderen zijn actief, ze leren zich uiten met kunstzinnige middelen.
- Opdrachten moeten veel ruimte voor eigen invulling bieden.
- Er is ruimte voor receptief leren: kijken naar schilderijen en beelden, luisteren naar muziek, genieten van taal en beweging.
- Kinderen reflecteren regelmatig door het eigen werk en/of dat van anderen te bespreken.
- Er is veel aandacht voor communicatie (een boodschap overbrengen of een bedoeling begrijpen).
- We halen regelmatig cultuur de school in. Er wordt gebruik gemaakt van mogelijkheden om de buitenwereld de school in te halen (bezoek kunstenaars of andere externe deskundigen, aanbod culturele instellingen).
- De mogelijkheden van de eigen omgeving (groeiend met de leeftijd van de kinderen) worden gebruikt door regelmatig erop uit te trekken.
- Kennis opdoen van en waardering ontwikkelen voor het cultureel erfgoed in onze omgeving.
- De kinderen van groep 8 bedenken, maken en regisseren zelf hun eindopvoering.

Keuzewerk

De basis voor keuzewerk is te vinden in de uitgangspunten van het jenaplanonderwijs. Daarin staan de basisprincipes, gevolgd door de kernkwaliteiten, met een link naar keuzewerk. Binnen keuzewerk proberen wij zoveel mogelijk verschillende activiteiten aan te bieden, met mede gebruik making van de passie en hobby's

van ouders. Op die manier haal je meer kennis en expertise binnen de school. Daardoor kan het aanbod wisselend zijn. Het keuzeonderwijs is mooi voor hoofd, hart en handen.

KEUZEWERK IS ÉÉN VAN DE PARELS VAN ONS ONDERWIJS

Keuzewerk richt zich op het ontwikkelen van persoonlijk 'kunnen', specialisatie en talentontdekking van kinderen. Dit is ten dienste van het kind, maar natuurlijk óók van de hele schoolgemeenschap. Een kind dat een interesse ontwikkelt, of daarvoor een talent blijkt te hebben, wordt daarmee een rolmodel voor andere kinderen. In deze situatie is de gever van het keuzewerk, eveneens een rolmodel voor andere potentiële keuzewerkgevers.

Keuzewerk is een korte cursus om wat te leren over zeer uiteenlopende zaken waarin kinderen interesse hebben. Het gaat niet zozeer om het eindproduct, maar meer om het proces naar het eindproduct. Wij hebben gekozen voor 3 tot 5 bijeenkomsten, om ook daadwerkelijk een leerproces te laten plaatsvinden in de verschillende cursussen. Kinderen mogen aangeven wat zij graag willen leren. Kinderen mogen een keuze maken uit het aanbod. Wij proberen een zo'n gevarieerd aanbod aan te bieden.

3.5 Zorg voor onze kinderen

Passend Onderwijs betekent dat ieder kind onderwijs krijgt dat het beste bij zijn of haar talenten en beperkingen past. Dat geldt ook voor de kinderen met een stoornis, ernstige ziekte of handicap. Zij kunnen extra hulp krijgen op een reguliere school, een school voor speciaal basisonderwijs of op een andere school voor speciaal onderwijs. Om te garanderen dat alle kinderen onderwijs krijgen dat bij hen past, is de Wet Passend Onderwijs van kracht. Scholen en besturen zijn verplicht te zorgen voor een passende onderwijsplek en passend onderwijs voor elk kind. Onze school valt onder Zeeluwe, het samenwerkingsverband voor Passend Onderwijs van de gemeenten Elburg, Epe, Ermelo, Harderwijk, Nijkerk, Nunspeet, Putten en Zeewolde. Daarbinnen vallen 106 scholen voor regulier basisonderwijs, 4 scholen voor speciaal basisonderwijs en 6 scholen speciaal onderwijs.

Door onze krachten in het samenwerkingsverband te bundelen kunnen we betere zorg op maat bieden.

De uitgangspunten van het Handelingsgericht Onderwijs (HGW) staan centraal in onze zorg. De onderwijsbehoeften van het kind en zijn leercontext staan centraal.

Bij HGW maakt de stamgroepleider, voor een periode van steeds 10 tot 13 weken, een groepsplan om het onderwijs vorm en inhoud te geven. Daarbij wordt drie à vier keer per jaar de cyclus HGW doorlopen, met de daarbij behorende stappen

Ook groepsbesprekingen, tussenbesprekingen, ouder- en kindgesprekken, kindbesprekingen zijn opgenomen in onze zorgstructuur.

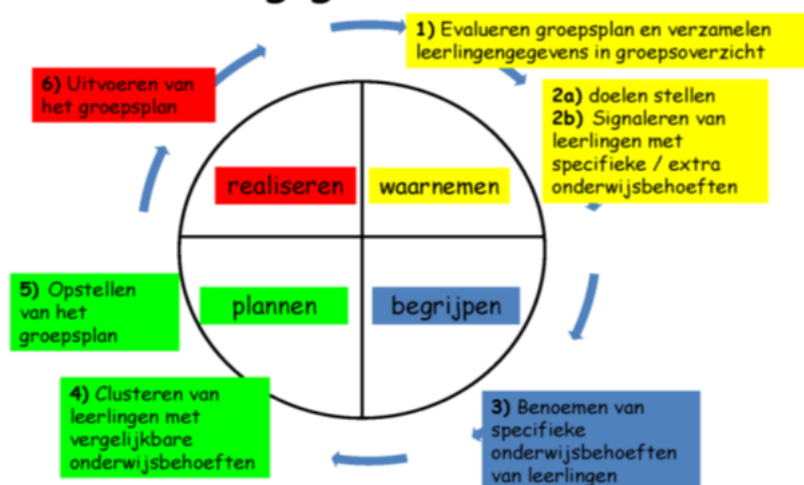
Twee keer per jaar worden de IEP-toetsen met het team besproken en geanalyseerd en wordt er een plan van aanpak opgesteld. De IB neemt het team hierin mee.

Twee keer per jaar worden de resultaten van KiVa sociaal-emotioneel besproken en geanalyseerd, samen met het KiVa-team en waar nodig volgt er een plan van aanpak.

IN ONS LEERLINGVOLGSYSTEEM VOLGEN WE DE ONTWIKKELING VAN ELK KIND

De school brengt periodiek op systematische wijze de ontwikkeling van de kinderen in kaart via een leerlingvolgsysteem. Aan de hand daarvan bewaakt het schoolteam de vorderingen van haar kinderen en verbindt daar consequenties aan.

Handelingsgericht werken



't Hoge Land geeft onderwijs volgens het Jenaplanconcept, met een goed pedagogisch didactisch klimaat is dit kind-volgend en ingesteld op individuele zorgbehoeften van kinderen. Er wordt altijd gezocht naar goede oplossingen voor alle kinderen. Kinderen helpen elkaar, binnen heterogene groepen, dat is de kracht van de stamgroep.

Er wordt gewerkt vanuit onderwijsbehoeften en mogelijkheden en we gaan uit van verschillen. 't Hoge Land heeft de continue ambitie om competenter te worden t.a.v. kinderen met speciale onderwijsbehoeften. De wens is om de deskundigheden en vaardigheden 'breder' in het team te ontwikkelen.

Zorg in de groep

In ons jenaplanonderwijs staan de onderwijsbehoeften van kinderen centraal. Op school werken de stamgroepleiders met de kinderen. Zij hebben de directe zorg voor de kinderen. Tijdens het werken met de kinderen, volgen zij elk kind nauwkeurig in zijn of haar ontwikkeling. Wij proberen vooral te kijken naar de ontwikkelingskracht van elk kind. Het doel is om elk kind in staat te stellen datgene te bereiken wat voor hem of haar mogelijk is. De meeste kinderen hebben voldoende aan de basiszorg die de school geeft, maar er zijn ook kinderen die extra aandacht nodig hebben.

WIJ KIJKEN NAAR DE ONTWIKKELINGSKRACHT VAN ELK KIND

In de stamgroep wordt zorg gedragen voor het onderwijsaanbod en volgt de stamgroepleider de kinderen nauwkeurig door middel van observaties en toetsing. We hebben methode gebonden toetsen die laten zien of het geoefende wel/niet beheerst wordt en niet-methode gebonden toetsen van IEP. Alle gegevens samen vormen ons leerlingvolgsysteem (LVS). De zorg voor een kind ligt in eerste instantie op school bij de eigen stamgroepleider. Deze zorg wordt beschreven in een groepsplan op het gebied van technisch lezen, begrijpend lezen, rekenen en spelling. Hierin wordt onderscheid gemaakt in kinderen met talenten, basisondersteuning en met intensieve ondersteuning.

Minimaal twee keer per jaar wordt een groepsbespreking gepland tussen de stamgroepleider en de intern begeleider. In deze groepsbespreking wordt het didactische onderwijsaanbod doorgenomen en het pedagogisch klimaat in de groep. Daarbij wordt gekeken of het aanbod goed is afgestemd op alle kinderen. Het aanbod voor meer- en hoogbegaafde kinderen en voor kinderen die moeite hebben met de leerstof, wordt hierbij in kaart gebracht. Tevens wordt in een groepsbespreking gekeken naar het leerlingvolgsysteem. Observaties en toetsen worden geëvalueerd.

Een paar weken na de groepsbespreking, wordt in een kindbespreking gekeken naar de zorg voor individuele kinderen. Er wordt gekeken welke zorg nodig is voor individuele kinderen. Dit wordt verwoord in een handelingsplan of een ontwikkelingsperspectief (OPP). Mochten deze plannen buiten de basisondersteuning van een groep vallen, dan wordt contact opgenomen met ouders.

Handelingsplannen worden zo gemaakt dat de zorg een plek kan krijgen binnen de school. Ook kan in overleg met ouders externe hulp ingeschakeld worden. Na een afgesproken periode wordt het plan of het ontwikkelingsperspectief geëvalueerd. Daarbij worden de ouders betrokken. Als er geen extra zorg is worden ouders minimaal twee keer per jaar mondeling en schriftelijk geïnformeerd via ons rapportfolio en de kindgesprekken.

Zorg buiten de groep

Wanneer kinderen in hun ontwikkeling, zowel cognitief als sociaal/emotioneel, belemmerd worden en om de ondersteuning voor hen goed in kaart te brengen, worden kinderen soms extra getoetst of intensiever geobserveerd. Bij het kijken naar een kind wordt centraal de vraag gesteld: Wat heeft dit kind nodig en hoe stemmen wij ons handelen hierop af? Zo nodig wordt dit vastgelegd in een plan. Dat kan een individueel handelingsplan zijn (een IHP), het kan ook weergegeven worden in het groepsplan (GP). Voor kinderen die niet meekomen in de basiszorg van de groep wordt een ontwikkelingsperspectief (OPP) gemaakt. Ouders en externe hulpverleners worden nauw bij het opstellen van een plan betrokken. Het is van groot belang dat alle direct betrokkenen eendrachtig samen werken in het belang van het kind.

De volgende aanpassingen kunnen georganiseerd worden:

- het programma kan tijdelijk aangepast worden (hoeveelheid en keuze van het werk, ondersteunend materiaal, het werktempo of het niveau);
- in samenspraak met zorgteam en extern deskundige kan gekozen worden voor het werken in een andere methode en/of op een ander niveau;
- een eigen leerweg kan worden vastgesteld met behulp van een ontwikkelingsperspectief.

In alle gevallen doen de kinderen zoveel mogelijk met de groep mee.

Minimaal streefdoel is een gemiddelde beheersing van de leerstof tot eind groep 6 (1F), zodat een kind kan deelnemen aan het voortgezet onderwijs;

Wanneer tijdens de basisschoolperiode blijkt dat deze einddoelen niet binnen de reguliere onderwijstijd behaald kunnen worden, kan gekozen worden:

- voor een langer verblijf in een bepaalde groep
- voor een eigen leerweg met een geformuleerd OPP
- een tijdelijke plaatsing in de ondersteuningsgroep van het samenwerkingsverband
- voor een verwijzingstraject naar SBO of SO

We hebben onze ondersteuningsniveaus schematisch weergegeven:

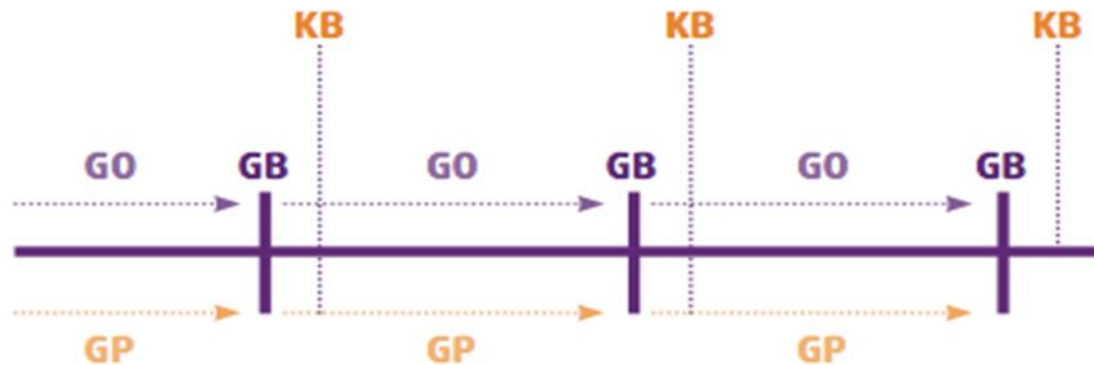


In ons SchoolOndersteuningsProfiel (SOP) wordt aangegeven op welke gebieden 't Hoge Land meer ondersteuning kan bieden dan omschreven in de basiszorg. Er kunnen zich situaties voordoen, waar de grenzen aan de zorg voor de kinderen worden bereikt. Grenzen daaraan kunnen teruggevonden worden in het ondersteuningsprofiel.

De organisatie van de zorg:

Structuur 1 - Zorgroute Jenaplan onderwijs

GO = Groepsoverzicht
GP = Groepsplan
GB = Groepsbespreking
KB = Kindbespreking



Via het samenwerkingsverband Zeeluwe hebben we regelmatig contacten met alle andere scholen in Noord-Veluwe. We maken gebruik van expertisecentra en werken nauw samen met specialistische zorgverleners op de Van der Reijdschool in Epe. Ook maken we gebruik van de ondersteuningsgroep in Epe die we gezamenlijk met andere scholen in Epe bekostigen. Kinderen kunnen daar 3 maanden één tot meerdere ochtenden intensieve hulp en observatie krijgen.

In het kader van Passend Onderwijs en de zorgplicht van gemeenten, hebben we contacten met de gemeente Epe, het Centrum voor Jeugd en Gezin en de zorginstellingen.

Tevens hebben we goede contacten met het voortgezet onderwijs in de regio.

Daarnaast onderhoudt de IB-er nauwe contacten met fysiotherapeuten, logopedisten, zorgaanbieders voor psychische hulp, NT2-docenten en met remedial teachers uit de omgeving.

Er wordt intensief samengewerkt met Kentalis, die cluster 2 kinderen en kinderen met TOS begeleidt op onze school.

Remedial Teaching

In het algemeen begeleidt onze remedial teacher alle kinderen die speciale aandacht of instructie nodig hebben. Dat gebeurt individueel en in kleine groepen. Zij kan de kinderen soms uit de groep halen, maar werkt ook met de kinderen in de groep. Haar begeleiding wordt in een handelingsplan vastgelegd, in overleg met de stamgroepleider en de intern begeleider. Na een aantal weken wordt dit plan van aanpak geëvalueerd en zo nodig bijgesteld. Het streven is dat de kinderen na een periode remedial teaching weer goed verder kunnen in de groep.

WE BIEDEN EXTRA BEGELEIDING AAN KINDEREN DOOR MIDDEL VAN REMEDIAL TEACHING

Meer- en hoogbegaafdheid

Zoals kinderen soms moeite hebben met een bepaald vak, zijn er ook kinderen die bij één of meerdere vakken heel gemakkelijk leren en zich snel zaken eigen maken. Ook voor deze kinderen wordt een passend onderwijsaanbod gemaakt. Op school bieden we hen mogelijkheden om te versnellen en te verrijken.

WE HEBBEN AANDACHT VOOR MEER- EN HOOGBEGAAFDHEID

Er is op onze school een leeraanbod dat al sterk rekening houdt met meer-begaafdheid. We spreken in het jenaplanonderwijs in dat verband van meervoudige intelligentie. We maken daarbij onderscheid tussen verbaal-linguïstische, logisch-mathematische, visueel-ruimtelijke, naturalistische, lichamenlijk-kinesthetische, muzikaal-ritmische, interpersoonlijke en intrapersoonlijke intelligentie. Het jenaplanonderwijs is veelzijdig onderwijs dat aandacht heeft voor deze verschillende soorten intelligenties. Toch is het in de praktijk een behoorlijke uitdaging om elk kind daarin op maat onderwijs te kunnen geven. Daar willen we wel voor gaan. Binnen ons Jenaplanconcept werken we niet met vaste PLUS-klassen voor hoogbegaafde kinderen. Wel werken we in blokken aan uitdagend projectwerk, welke kinderen hieraan deelnemen kan per blok verschillen. We benaderen elk kind als een uniek mens. Binnen het jenaplanonderwijs kan elk kind zich goed ontwikkelen. We sluiten altijd aan op het niveau en de talenten van elk kind. Elk kind krijgt bij ons de aandacht die het verdient. Meerdere soorten begaafdheid krijgen bij ons alle aandacht in een gevarieerd aanbod van leerstof. Zo willen we passend onderwijs geven. Meer- en hoogbegaafde kinderen kunnen bij ons sneller door de oefenstof door niet alles, maar een selectie daaruit te maken, daarnaast krijgen ze verdiepingsopdrachten. Ook is uitbreiding mogelijk naar andersoortige leerstof, speciale opdrachten en bijzonder keuzewerk.

3.6 Samenwerking met Koppel in voor- en naschoolse opvang

Als school hebben we een samenwerkingsovereenkomst met Koppel. Zij verzorgen onder de naam Kiddo's bij ons de peuter- en naschoolse opvang. De school heeft duidelijke afspraken met Koppel over de manier waarop de opvang geregeld wordt. Ook over praktische zaken als bijvoorbeeld gezamenlijke communicatie, vaccinaties en ontruimingsoefening is regelmatig overleg. Door specifieke nascholing voor Koppel, is de pedagogische insteek vergelijkbaar met die van onze school. Koppel gaat uit van de 3 pedagogen: 1: de andere kinderen, 2: de rijke leeromgeving, 3: de volwassenen. De opvang zit in een lokaal naast de onderbouwgroepen. Omdat Koppel ook de peuterspeelzaal heeft in onze school, is dat voor de doorstroming van de peuters naar onze school ideaal. Samen werken we aan een doorlopende leerlijn van Kiddo's naar onze onderbouw zodat de peuters geruisloos de overgang naar onze school kunnen maken. Regelmatig komen de peuters met een begeleider spelen in de onderbouwgroep.

ER IS EEN DOORLOPENDE LEERLIJN MET DE VOORSCHOOLSE OPVANG

De dagdelen waarop er opvang is, wordt bepaald door de opvangbehoefte van de ouders. Het uitgangspunt is: De opvang is elke dag geopend, tenzij er geen behoefte is aan opvang.

3.7 Toetsen en leeropbrengsten

We zijn kritisch op hoe soms toetsen en de behaalde cijfers in en buiten het onderwijs verheven worden tot kwaliteitskeurmerk. Wij vinden een toets dan ook geen doel op zich. We kijken naar het totaalbeeld, waar naast de kwantitatieve gegevens van toetsen ook de observaties van stamgroepleiders een zeer belangrijke rol in spelen. Onze lijn is de focus houden op het totaalbeeld van het kind.

Wij werken vanuit ons Jenaplan met elkaar aan de ontwikkeling van het totale kind. Toetsen zijn daarbij niet allesbepalend, maar wel een objectief hulpmiddel dat ons een inkijk geeft in mogelijke leerpunten van een kind.

EEN TOETS IS EEN OBJECTIEF HULPMIDDEL DAT ONS INZICHT GEEFT IN MOGELIJKE LEERPUNTEN VAN EEN KIND

Toetsen gebruiken we naast onze observaties als hulpmiddelen om doelen te stellen passend bij het kind. Elk half jaar worden de IEP-scores geanalyseerd, zowel door de Intern Begeleider als door de stamgroepleiders zelf. Na het analyseren van de IEP en onze observaties kunnen de groepsplannen, de individuele handelingsplannen en de OPP's aangepast worden en worden ingevoerd in de routine van de dag- en weekprogramma's van de stamgroepleiders en de kinderen. Bijzonderheden worden met ouders besproken. Bij de rapportfolio-gesprekken zijn IEP-toetsgegevens als bijlage toegevoegd. We vinden het belangrijk dat toetsgegevens besproken worden in relatie tot de observaties van de stamgroepleider. Toetsgegevens zijn een momentopname, observaties lopen over langere tijd. De druk van een toets voor een kind en hoe een kind zich op dat moment voelt, kan tot een ander resultaat leiden dan verwacht. We hechten er veel belang aan om dat in die context met ouders en kind te bespreken.

De stamgroepleiders volgen de ontwikkelingen van de kinderen voor rekenen middels methode gebonden toetsen die de methode Getal en Ruimte junior biedt. Bij spelling wordt de ontwikkeling bijgehouden middels methode gebonden toetsen van Staal. Het niveau van kinderen voor begrijpend lezen wordt gevolgd middels de toetsen van Nieuwsbegrip. Daarnaast worden de vakken rekenen, spelling, begrijpend lezen en technisch lezen gevolgd middels de IEP-toetsen. We toetsen in januari en in juni.

Bij sterke uitval bij een of meerdere vakken ondernemen we verschillende acties. Een eerste actie is een uitgebreide analyse van de gemaakte toets, vergeleken met de methodegebonden toetsen. Vervolgens zijn meerdere acties mogelijk, variërend van het inzetten van geïntensiveerde zorg in de groep tot zorg buiten de groep (RT). Nog een stap verder is het aanpassen van de leerstof, wat wordt verantwoord in een OPP.

De groepsplannen worden met halfjaarlijkse doelen opgesteld. De doelen voor de komende periode zijn inzichtelijk voor het kind. Zonder doelen leren kinderen minder effectief. Het kind moet weten aan welk doel hij/zij werkt. Dit doel kan door het kind zijn bepaald, of door de stamgroepleider. De stamgroepleider heeft de helicopterview en weet waar het kind staat en wat doelen kunnen of moeten zijn.

Technisch lezen start bij sommige kinderen in de onderbouw, andere kinderen leren lezen in groep 3. Om de ontwikkeling van het lezen goed te volgen, zetten we verschillende toetsen in, zoals de herfstsignalering, de IEP-toetsen en de DMT (drie minuten toets). Elk kind ontwikkelt zich anders, in een eigen tempo. Dit is soms ook terug te zien in de toetsresultaten. De observaties van de stamgroepleider zijn hierbij erg belangrijk, zij kent het kind en maakt een inschatting of het leren lezen wat meer tijd nodig heeft, of dat het kind mogelijk meer hulp nodig heeft bij het leren lezen. Intensieve begeleiding wordt eerst in de groep ingezet, door meer momenten instructie te bieden en deze instructies te verdiepen. Het kind wordt ook gekoppeld aan een maatje, waar samen mee geoefend kan worden. Mocht deze intensivering onvoldoende zijn, bieden we extra hulp buiten de groep aan, de zogenoemde remedial teaching (verder genoemd als RT). Deze extra hulp kan vanaf groep 2 worden ingezet, we gebruiken dan het computerprogramma Bouw!. Vanaf groep 4 werken we met Connect-lezen, vanaf groep 5 met RALFI-lezen.

WE STELLEN EINDDOELEN DIE PASSEN BIJ HET KIND

Voor elk kind stellen we einddoelen die passen bij het kind. Bij de analyse van de verschillende toetsen en de werkhouding van het kind, kijken we naar de voortgang van het kind en stellen we ook op basis van de observaties van de stamgroepleiders doelen die passend zijn bij deze groei.

We gaan uit van hoge verwachtingen en die spreken we ook uit naar de kinderen toe. De kinderen worden betrokken bij de einddoelen. Onze eindtoets is de IEP-toets. Het komt soms voor dat de streefdoelen van groep 8 niet voor alle vakken haalbaar zijn. In dit geval stellen we een OPP op voor de vakken waar het kind een eigen leerlijn voor krijgt. De input voor het OPP wordt verkregen door de inzichten van de stamgroepleiders, de scores op toetsen en soms uit extern behaalde informatie, zoals een intelligentie-onderzoek.

We werken op school in het Leerlingvolgsysteem Parnassys. Hierin worden de resultaten van de IEP-toetsen, DMT, herfstsignalering en van de methodetoetsen verzameld.

Rapportfolio

We houden de ontwikkeling van de kinderen ook bij in een rapportfolio. De inhoud van het rapportfolio willen we zo goed mogelijk laten aansluiten bij ons jenaplanonderwijs. We willen een inhoudelijk sterke rapportage waarin de ontwikkeling van het kind duidelijk zichtbaar is. Het rapportfolio bespreken we op de gespreksmiddagen met kinderen en hun ouders/verzorgers.

De uitgangspunten van ons rapportfolio zijn:

- * het is een uitgangspunt voor een gesprek
- * het geeft een breed beeld van het totale kind
- * het is reflecterend
- * het is informatief over de kindontwikkeling in vergelijking met zichzelf
- * het is een stimulans voor de kinderen om zich verder te ontwikkelen
- * het geeft richting aan de leerlijnen en de verdere ontwikkeling

HOOFDSTUK 4: PERSONEELSBELEID

4.1 Ons team

De Stichting Jenaplanonderwijs Epe e.o. heeft mensen in dienst met verschillende functies:

- Directeur-bestuurder, - IB'er, -- Stamgroepleiders met verschillende taakmogelijkheden, zoals bouwcoördinator, ICT, e.d., - OOP: conciërge, administratief medewerkster, onderwijsassistent, en schoolschoonmaakster. In al deze functies werken bevoegde personen en bij al deze functies is vastgelegd wat de functie omvat en wat verwacht wordt bij de werkinvulling. De directeur-bestuurder voert conform de 'Regeling gesprekkencyclus' jaarlijks voortgangsgesprekken met alle medewerkers. Gespreksverslagen worden in een personeelsdossier zorgvuldig bewaard.

Bij de stichting werkten in 2023 gemiddeld 22 personeelsleden in loondienst verdeeld over 12,90fte. Hiervan heeft 8,60fte betrekking op onderwijzend personeel. Dit komt tot uitdrukking in de onderstaande tabel. Het onderwijsondersteunend personeel bestaat onder andere uit 0,65fte aan administratieve krachten, 0,70fte aan conciërges en 0,375fte aan schoonmaakpersoneel.

	Fte
DIR	1,00
OOP	3,30
OP	8,60
Totaal	12,90

Veruit de meeste personeelsleden in loondienst hebben een aanstelling voor onbepaalde tijd. Het merendeel van de personeelsleden werkte parttime, te weten 83,4% van het totale aantal fte.

	2023	2024
Parttime-factor (in % van aantal fte's)	83,4%	83,4%
Personeel met aanstelling voor onbepaalde tijd	92%	100%

In de navolgende tabel en grafiek is aangegeven hoe het personeelsbestand is opgebouwd uitgaande van de leeftijdscategorieën. Het personeel bestaat voor 32% uit personeel tussen 35 t/m 44 jaar, voor 28% uit personeel tussen 25 t/m 34 jaar, voor 22% uit personeel tussen de 45 t/m 54 jaar en voor 18% uit personeel tussen de 55 t/m 64 jaar.

Er is vanaf september 2023 sprake van een evenwichtige verdeling van het team qua leeftijd.

Leeftijdscategorie	DIR	OOP	OP	Totaal
t/m 24				
25 t/m 34			3,63	3,6
35 t/m 44	1,00	1,3	1,8	4,1
45 t/m 54			2,8	2,8
55+		1,925	0,421	2,35
Totaal	1,00	3,3	8,6	12,9

Het personeelsbestand bestaat voornamelijk uit vrouwen. Er werkten in september 2023 in totaal 3 mannen op onze school. In de schoolleiding streven we naar een evenredige vertegenwoordiging van vrouwen. In ons MT zitten nu 2 vrouwen en 1 man.

Onze school is een gecertificeerde opleidingsschool voor o.a.:

- Onderwijsassistenten in opleiding
- Klassenassistenten in opleiding
- Stamgroepleiders in opleiding
- Pedagogiek studenten
- Kunst- en cultuurstudenten
- Leerkrachten die een master willen behalen.

Op deze manier halen wij studenten binnen met nieuwe kennis en onderzoeksvragen. Wij maken gebruik van deze studenten door samen met hen gerichte onderzoeksvragen te stellen, waar de studenten binnen hun opleiding mee aan de gang gaan. Er is op deze manier een verbinding tussen de onderwijspraktijk, het onderwijsbeleid van de schoolbestuur en onderzoek. We creëren een omgeving om onderwijsverbetering en innovatie te ondersteunen en te borgen.

Wij hebben studenten van verschillende opleidingen: Deltion voor onderwijsassistenten, Pabo's voor leerkrachten en HBO-opleidingen pedagogiek.

De begeleiding van de studenten vindt plaats op:

- Groepsniveau door de stamgroepleider
- Schoolniveau door een daarvoor opgeleide stamgroepleider

De intake en de stage-verdeling over de stamgroepen wordt uitgevoerd door de Intern Begeleider. Zij heeft het beste zicht op een goede verdeling over de groepen.

4.2 Ontslagbeleid

Binnen de stichting wordt ontslagbeleid gevoerd. Dit houdt in dat bij gedwongen afvloeiing medewerkers in het risicodragende deel van de formatie (RDDF) zullen worden geplaatst. De plaatsing in het RDDF moet ten minste een jaar voor het moment waarop de vermoedelijke gedwongen afvloeiing zal plaatsvinden kenbaar worden gemaakt aan de desbetreffende medewerker(s). Slechts hele functies kunnen worden opgenomen in het RDDF. Deeltijdontslag is derhalve niet mogelijk. Bij het bepalen van de afvloeiingsvolgorde is aansluiting gezocht bij de Wet Werk en Zekerheid en de CAO-PO.

Mocht sprake zijn van andere redenen om over te gaan tot ontslag, bijvoorbeeld in geval van een verschil van inzicht over de wijze waarop de werkzaamheden worden uitgevoerd, dan wordt een verzoek tot ontbinding van de arbeidsovereenkomst ingediend bij de rechtbank. Hiertoe wordt slechts overgegaan na vele gesprekken en in samenspraak met de werknemer. Na ontslag zal een werknemer aanspraak maken op een uitkering krachtens de WW, eventueel aangevuld met de bovenwettelijke uitkering conform de WOPO. Het oordeel van de rechtbank is daarbij leidend.

4.3 Professionalisering

Elk jaar investeren we veel in de professionalisering van het team. Het liefst in teamverband, om er school breed van te profiteren. Van alle teamleden vragen we dat zij de jenaplanopleiding gevolgd hebben of gaan volgen. Ook KiVa en BHV horen tot de verplichte scholing. Ons personeelsbeleid is erop gericht om vakbekwame leerkrachten als stamgroepleiders te hebben die ons jenaplanonderwijs krachtig vormgeven. Nadrukkelijk betrekken we ook de OOP'ers bij personeelszaken en professionalisering.

WE INVESTEREN VEEL IN DE PROFESSIONALISERING VAN ONS TEAM

Bij het maken van keuzes in het scholingsaanbod kijken we naar wat de school nodig heeft, wat onze kinderen nodig hebben, wat het team nodig heeft en wat het personeelslid nodig heeft. We zoeken daarbij naar een goede samenhang tussen persoonlijke belangen en teambelangen. Zo voeren we integraal personeelsbeleid vanuit onze jenaplanvisie en onze missie gericht op de ontwikkeling van de school en ons team.

De directeur-bestuurder is ingeschreven in het Schoolleidersregister en werkt continu aan eigen professionalisering. Relevante scholing en onderwijsontwikkelingen worden door de directeur-bestuurder gevolgd door deel te nemen aan opleidingen, trainingen, cursussen en diverse werk gerelateerde netwerken. Binnen de school stimuleren we zittende stamgroepleiders om opleidingen te gaan volgen, om een master te

behalen en om specialist te worden op een bepaald gebied. We willen meer gaan werken bij de taakverdeling met specialisten in ons team. Op die manier komt er meer diversiteit binnen het team. Denk daarbij aan specialisten IB, ICT, taal- of rekendidactiek, ARBO, AVG, onderzoek en analyse.

We willen meer kansen gaan benutten om met en van elkaar te leren. In teamvergaderingen en bouwvergaderingen gaat het nu nog te veel over regelzaken. Vanaf dit jaar bereiden we de bouwvergadering vanuit het MT samen met de bouwcoördinatoren voor. Een onderdeel uit het schoolplan maak structureel en op een cyclische manier deel uit van elke vergadering. Dat zet direct een inhoudelijke professionele toon. Een collega kan dan bijvoorbeeld een leerinzicht, eye-opener uit de lespraktijk of de highlights van een gevolgde cursus of training delen. Ook zullen we de aankomende jaren tijdens bouwvergadering lesson studies met elkaar houden. Op deze manier hebben we het inhoudelijk met de bouw over een bepaald "kern" vak en maken/checken bouw- en schoolbrede afspraken in het belang van kwalitatief goed onderwijs aan onze kinderen. Daarnaast organiseren we diverse studiedagen, waarbij we het over schoolbrede onderwerpen hebben. Te denken valt aan het gezamenlijk schrijven van rapportfolio's, OPP's, IEP-analyses, of het voorbereiden van thema's. Zo krijgen we met elkaar een totaalbeeld van het kind én richten we ons als team op het samen leren en samen werken in een lerende organisatie.

ALS TEAM WILLEN WE MEER MET EN VAN ELKAAR LEREN

Elk jaar vinden er volgens de gesprekkencyclus observaties/groepsbezoeken plaats door de directeur. Na de eerste observatie rond de herfstvakantie, zal er een nagesprek over de les plaatsvinden, alsmede een doelstellingengesprek voor de persoonlijke ontwikkeling van het personeelslid.

Op basis van dit gesprek wordt er door het personeelslid een gespreksverslag geschreven. De wordt na goedkeuring van de directeur ondertekend en toegevoegd in het dossier van elk personeelslid. Rond de meivakantie is dan de tweede ronde groepsbezoeken, die worden nabesproken, alsmede het ontwikkeldoel van dat jaar.

4.4 Taakbeleid en werkdruk

Met betrekking tot het taakbeleid heeft onze school gekozen voor het overlegmodel. Voorafgaand aan het schooljaar, bij voorkeur voor de zomervakantie, wordt de normjaartaak (OBM) per werknemer zo concreet mogelijk vastgelegd. We kijken vooral naar de wensen en kwaliteiten van elk personeelslid bij de vaststelling wie op welk terrein specialist wil en kan zijn. Specialisten worden gekoppeld aan de focus en het ontwikkelpunt van een jaar. Daarnaast zijn er veel schooltaken waar het aankomt op het coördineren van activiteiten. Ook onze OOP'ers spelen daarin een belangrijke rol. Elk jaar worden specialismen en coördinerende schooltaken zoveel mogelijk onderling door het team zelf verdeeld.

SPECIALISMEN EN SCHOOLTAKEN VERDEELT HET TEAM ZOVEEL MOGELIJK ZELF

Onze voorkeur bij vacatures gaat uit naar stamgroepleiders met een Jenaplandiploma. Zij zijn specifiek opgeleid om met heterogene zorg om te gaan. Toch lukt het met de huidige krapte op de arbeidsmarkt niet altijd om zo'n stamgroepleider te vinden. Een ervaren stamgroepleider kan de taak krijgen om, al of niet ervaren startende stamgroepleiders op onze school te begeleiden. Hij of zij is er dan als maatje voor de dagelijkse ondersteuning. We weten dat er veel op een beginnende stamgroepleider op onze school afkomt. Daarom willen we meer werk van hulp bij de start van een nieuwe collega maken door in ieder geval de eerste twee weken te zorgen voor dagelijkse intensieve begeleiding. Zo mogelijk wordt een ervaren collega vrij geroosterd in zijn of haar eigen groep om die begeleiding op zich te nemen. Naast de vraag om begeleiding voor startende collega's kunnen ook ervaren collega's altijd om steun vragen. Intervisie en co-teaching kunnen bijvoorbeeld zeer goede manieren zijn om van elkaar te leren en elkaar te ondersteunen. Ook zullen we op studiedagen tijd inruimen om samen de rapportfolio's, OPP's en Cito-analyses te schrijven. Dat samen doen en tijd daarvoor maken met elkaar kan helpen om de werkdruk te verminderen. Ondersteuning van elkaar is een belangrijke taak van ieder personeelslid. Bij vacatures zoeken we daarom altijd teamspelers.

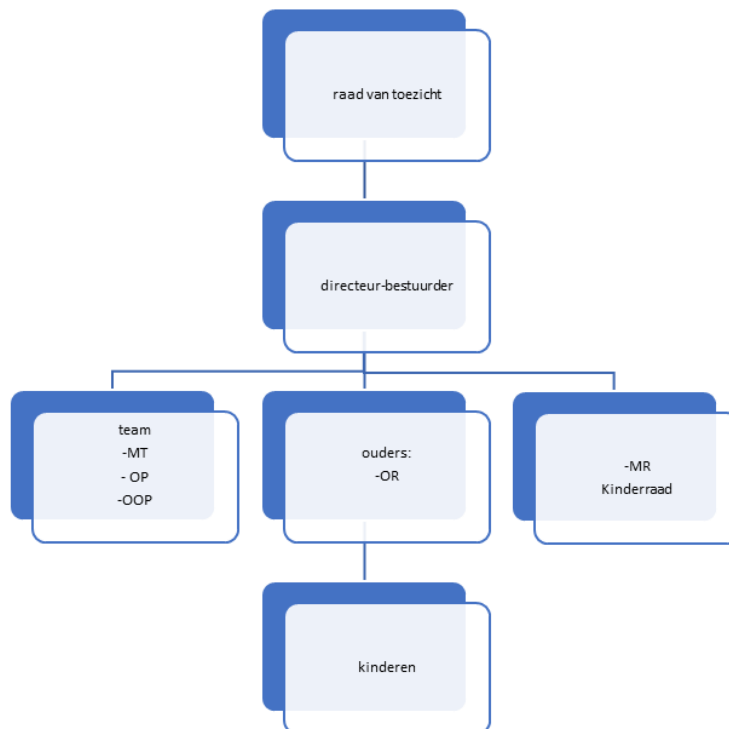
De IB'er kan een coachende rol naar collega's op zich nemen, met name in de ondersteuning gericht op de planmatige zorg in de groep en de voortgang van de kinderen. Ook gespecialiseerde externe ondersteuning inhuren is na overleg mogelijk.

ONDERSTEUNING VAN ELKAAR IS EEN TAAK VAN IEDER PERSONEELSLID

HOOFDSTUK 5: ORGANISATIE EN BELEID

5.1 Organisatiestructuur van onze school

De schematische weergave van onze schoolorganisatie ziet er als volgt uit:



Het bestuur

Stichting Jenaplanonderwijs Epe e.o. heeft één school onder haar hoede. Jenaplanschool 't Hoge Land is een zogenaamde 1-pitter. De school heeft een eigen bestuur. We werken als bestuur met een Bestuursreglement en volgens de Code Goed Bestuur Primair Onderwijs van de PO raad.

Op 't Hoge Land is de directeur tevens dagelijks bestuurder. Het bestuur van 't Hoge Land heeft gekozen voor een model waarbij de directeur het dagelijks bestuur van de school vormt en de overige bestuursleden een toezichthoudende rol hebben. De directeur-bestuurder zorgt onder andere ervoor dat het team een gezamenlijk beeld heeft van wat verstaan wordt onder onderwijskwaliteit, verbonden met de visie van de school. De raad van toezicht bepaalt de kaders van de stichting. De directeur-bestuurder heeft binnen deze kaders taken en bevoegdheden passend binnen de rol van de bestuurder en de directeur. De directeur-bestuurder zorgt, samen met het MT, voor de uitvoering van het vastgestelde beleid en doet dit in samenwerking met het team.

De oudervereniging

De meeste ouders helpen mee binnen de school. De ouderbetrokkenheid is groot. Ouders zijn van harte welkom in de school. Elke ochtend is er koffietafel tot 8.45 uur waar alle ouders aan deel kunnen nemen. Er zijn veel activiteiten waar ouders aan deel kunnen nemen en ook op de strategische posities zitten ouders. Alle ouders van onze school zijn automatisch lid van de oudervereniging. Deze is opgericht om de belangen van de ouders zo goed mogelijk te behartigen. Het bestuur van deze vereniging vormt de ouderraad en bestaat uit 8 ouders. Zij vergaderen ongeveer zes keer per schooljaar over relevante onderwerpen waarbij ouders een belangrijke rol spelen. Alle ouders worden uitgenodigd op de jaarlijkse algemene ledenvergadering (ALV). Ook

coördineert de ouderraad een aantal werkgroepen, die op onze school functioneren. Voorbeelden van dergelijke werkgroepen zijn het luizenpluizen, sinterklaasfeest, bibliotheek, lentefeest, halinrichting, kerstworkshops, herfstfeest, enz.

De ouderraad zorgt voor het innen van de vrijwillige ouderbijdrage en de besteding daarvan. De ouderraad is een actieve groep mensen die het team en de school assisteert in het vormgeven van boeiend onderwijs. Meer daarover staat op de website van onze school.

DE KINDERRAAD IS EEN BELANGRIJKE MEDEZEGGENSCHAPSRAAD

De kinderraad

De kinderraad is, geheel volgens het Jenaplanconcept, een belangrijke medezeggenschapsraad binnen de school. Alle middenbouw en bovenbouw groepen zijn vertegenwoordigd in de kinderraad door twee kinderen per groep. Kinderen brengen onderwerpen in, kinderen bevragen elkaar en er wordt hun mening gevraagd over allerhande schoolzaken. Ze denken mee over de personele bezetting in school. Door de klassenvergadering komen de punten vervolgens bij iedereen terecht. De vergaderingen vinden eens in de 6 tot 8 weken plaats, afhankelijk van te bespreken punten en de schoolvakanties. De kinderraad zorgt ook voor het kindertevredenheidsonderzoek.

De MR

De MR kan gevraagd en ongevraagd advies c.q. instemming geven over onderwerpen die in het schoolreglement zijn vastgelegd. Er wordt ongeveer 6 keer per jaar vergaderd, maar indien nodig, wordt een extra vergadering uitgeschreven. De voorzitter leidt de vergaderingen. De secretaris zorgt in overleg met de voorzitter voor het opstellen van een agenda en verzorgt de post en de notulen. Eventueel woont de directeur-bestuurder de vergadering bij, dat hangt af van de agenda. MR-leden worden voor 3 jaren gekozen. De voorzitter en de secretaris dragen zorg voor de verkiezingen volgens de voorschriften in het MR-reglement. De samenstelling van de MR: de oudergeleding kent 2 leden en dit geldt ook voor de personeelsgeleding.

5.2 Teamorganisatie en administratie

Het team op 't Hoge Land is als volgt samengesteld: directeur-bestuurder, IB'er, onderwijzend personeel (stamgroepleiders), en onderwijs ondersteunend personeel (conciërge, administratief medewerkster, onderwijs assistent, en schoolschoonmaakster).

Het managementteam bestaat uit 1 bouwcoördinator, de IB'er en de directeur-bestuurder.

Overleg en dialoog zijn in de organisatie op onze school heel belangrijk. Naast veel informeel overleg, zijn er in het team regelmatig teamvergaderingen, bouwvergaderingen en groepsoverleg.

Veel meer over het team van onze school lees je in hoofdstuk 4. Bij vacatures in het team werken we met de Sollicitatiecode van de CAO-PO.

Het Onderwijsbureau Meppel draagt een groot gedeelte van het administratieve reilen en zeilen van de school. We hebben een breed pakket ondersteuning ingekocht, zodat we deskundige ondersteuning krijgen en de directeur-bestuurder terug kan vallen op de deskundigheid van het bureau m.b.t. personeel, financiën, wet- en regelgeving, materiele zaken en informatievoorziening.

Binnen de school is een administratief medewerkster aanwezig voor de dagelijkse schoolgebonden zaken. Zij fungeert als het spin in dit web. Wanneer zij ondersteuning nodig heeft, kan zij ook terugvallen op Onderwijsbureau Meppel.

VRIJWILLIGERS ZIJN ZEER BELANGRIJK IN ONZE SCHOOLORGANISATIE

Zeer belangrijk in de school zijn onze vrijwilligers. Dit zijn vaak ouders, maar ook anderen die nauw bij de school betrokken zijn. Er zijn vrijwilligers voor onder andere de halinrichting, de bibliotheek, de tuin, onderhoud van het gebouw, keuzewerk, organisatie evenementen, enzovoort. Zij zijn een onmisbare schakel in onze schoolorganisatie.

5.3 Interne en externe communicatie

Op onze school vinden we een goede interne communicatie van het grootste belang. Het gaat erom betrokkenheid te creëren van iedereen in onze leef- en werkgemeenschap op het schoolgebeuren. Op die manier kunnen we de kwaliteit van onze school optimaliseren. Een goede communicatie is essentieel voor onze schoolorganisatie. Communicatie is de smeerolie die de organisatie soepel laat lopen.

Wat is goede communicatie en wat is een goed gesprek? Daarover gaat het op onze jenaplanschool in onze kringen en lessen aan de kinderen op school. Ook als volwassenen kunnen we soms nog veel leren als het gaat over communicatie. Voor een goede communicatie op school hanteren we onder andere de volgende basisregels:

- * Laat de ander merken en voelen dat je oprecht in hem of haar geïnteresseerd bent
- * Luister aandachtig!
- * Accepteer dat een ander anders is en denkt dan jij
- * Wees geduldig, open en respectvol
- * Roddelen doen we niet
- * Bespreek zaken op de juiste plaats en met de juiste persoon
- * Bereid je bij een overleg goed voor en neem actief deel aan het overleg
- * We vragen om feedback, geven elkaar respectvolle feedback en zijn blij met die feedback
- * Kraak nooit de ander af, maar praat vanuit je eigen gevoel en gebruik daarbij een ik-boodschap
- * Wees positief kritisch, niet negatief
- * Soms kun je hard zijn op de inhoud, maar wees altijd zacht op de persoon
- * NIVEA – niet invullen voor een ander
- * Spreek wensen uit in plaats van verwijten

Op andere basisscholen heerst over het algemeen een formele gesprekscultuur en horen we van ouders dat ze daar vaak niet verder komen dan het hek om de school. Wij doen dat anders. We zijn als team makkelijk benaderbaar, de school is open en de drempel om ons te spreken is laag. Drempels hebben we het liefst zo min mogelijk. We streven ten slotte samen met de ouders naar de beste ontwikkeling voor het kind. Kinderen worden in de ochtend door de ouders de school in gebracht en 's middags in school weer opgehaald. Na het wegbrengen is er de koffietafel. Elke ochtend zijn ouders tussen 8.30 en 8.45 uur van harte welkom aan die koffietafel. De directeur-bestuurder probeert dan ook zoveel mogelijk aan die koffietafel te zitten zodat je met hem ook heel makkelijk het gesprek aan kunt gaan.

We proberen elkaar tijdig en zo volledig mogelijk te informeren. Dat doen we in de schoolorganisatie bijvoorbeeld naar de ouders via Parro, dat per stamgroep aan het eind van elke schoolweek verschijnt.

ALS TEAM ZIJN WE VOOR OUDERS MAKKELIJK BENADERBAAR

Onze school staat midden in de gemeenschap Epe. Daar willen we actief deel van uitmaken. Wij streven naar samenwerking met instanties in de gemeente en in de wijk. Onze school onderhoudt daarom structurele contacten met externe instanties. Hierdoor halen we expertise binnen waardoor we adequaat samen kunnen werken aan de opvoeding en de ontwikkeling van de kinderen. We dragen daarvoor, als school, ouders en omgeving, een gezamenlijke verantwoordelijkheid. De externe instanties waarmee we een relatie onderhouden zorgen ook voor advies, hulp en ondersteuning en dit komt de kwaliteit van het onderwijs en de school als organisatie ten goede.

In dat kader onderhouden wij contacten met onder andere: Centrum voor Jeugd en Gezin (CJG), maatschappelijk werk, logopediste, buurtbewoners, de RSG, de wethouders en beleidsmedewerkers van de gemeente Epe, andere basisscholen in de omgeving, Jenaplanscholen in de regio, Veilig Verkeer Nederland, enzovoort.

5.4 Arbobeleid en veiligheidsbeleid

Onze school heeft een arbocontract afgesloten met MK Basic en vanuit de wettelijke verplichting met het Vervangingsfonds/Participatiefonds. Ons arbobeleid is erop gericht om uitval van personeel te voorkomen. Bij langdurige uitval stelt de arbeidsdeskundige, eventueel in overleg met de bedrijfsarts, een probleemanalyse op. De directeur en de zieke medewerker stellen vervolgens een plan van aanpak op. Tevens bestaat de

mogelijkheid voor overleg met de bedrijfsarts. Wij hechten veel belang aan een gezond leef- en werkklimaat in en rondom de school.

We beschikken over een registratieformulier voor het melden van een ongeval en de oorzaak daarvan. Op die manier kunnen we tekortkomingen aan het gebouw en/of materialen in kaart brengen en acties plannen. Er zijn regels vastgelegd over aansprakelijkheid. De fysieke veiligheid hangt nauw samen met het uitvoeren van de Risico Inventarisatie en Evaluatie (RI&E), die we op grond van de Arbowet verrichten.

WE WERKEN PLANMATIG AAN EEN VEILIGE EN GEZONDE SCHOOL

Voor de speeltoestellen is een logboek voor het bijhouden van onderhoud en het melden van eventuele ongevallen. De brandweer heeft een gebruiksvergunning afgegeven en daarmee de school brandveilig verklaard. Op de school is een ontruimingsplan aanwezig. De BHV-coördinator werkt aan de hand van een BHV-plan samen met het team planmatig aan een veilige en gezonde school.

Ons Veiligheidsbeleid gaat over de sociale en fysieke veiligheid op onze school. De school beschikt over een registratiesysteem: de stamgroepleider registreert incidenten (met behulp van een format). Een incident kan bijvoorbeeld zijn: fysiek geweld, intimidatie of bedreiging, pesten, treiteren, chantage, seksueel misbruik en intimidatie, discriminatie of racisme, vernieling, diefstal, heling. We analyseren de incidentenregistraties die aangeleverd worden door de stamgroepleiders of het onderwijs ondersteunend personeel en stellen als team, in overleg met de directie, op basis daarvan verbeterpunten vast. De school probeert incidenten te voorkomen. Er zijn omgangsregels en elke week wordt in de groep KiVa gegeven. Alle stamgroepleiders zijn of worden opgeleid om de KiVa training te geven. De lessen sociaal-emotionele ontwikkeling staan in het teken van de ontwikkeling van positieve groepsvorming en positief gedrag. Incidenten worden in eerste instantie afgehandeld door de stamgroepleider. Als zaken niet opgelost kunnen worden, wordt de IB'er/directie betrokken bij de afhandeling. Ook ouders kunnen worden betrokken bij de aanpak van incidenten (de school beschikt over een protocol).

5.5 Informatiebeveiligings- en privacybeleid

Het onderwijs is in toenemende mate afhankelijk van informatie en ICT. De hoeveelheid informatie, waaronder persoonsgegevens, neemt toe door o.a. ontwikkelingen als gepersonaliseerd leren met ICT. Het is belangrijk om informatie goed te beschermen en veilig en verantwoord met persoonsgegevens om te gaan.

VEILIGE VERANTWOORDE OMGANG MET PERSOONSgegevens IS ONZE NORM

De afhankelijkheid van ICT en persoonsgegevens brengt nieuwe kwetsbaarheden en risico's met zich mee. Daarom willen we volgens de wet AVG de bescherming van de persoonsgegevens zo goed mogelijk regelen. Als school hebben we die bescherming geregeld in ons Informatiebeveiligings- en privacy beleid en beschikken we over twee AVG-coördinatoren.

5.6 Protocollen

We vinden het als jenaplanschool heel belangrijk om een pedagogisch klimaat te scheppen waarin kinderen zich veilig en geaccepteerd voelen en waarin teamleden, ouders en kinderen respectvol met elkaar omgaan. Dit willen we onder meer bereiken door duidelijke regels en afspraken en een transparant beleid t.a.v. ongewenst gedrag. Daarom werken we met een aantal protocollen.

Gedragsprotocol

We werken binnen de school als leerkrachten, kinderen en ouders met elkaar samen op basis van gelijkwaardigheid. Daarvoor hebben we een gedragscode opgesteld. We zijn niet elkaars gelijke, maar we erkennen ieders kwaliteiten. We kunnen die laten zien en we maken daarvan gebruik.

Onze gedragscode en het gedragsprotocol hebben de volgende uitgangspunten:

* Wederzijds respect en dialoog

Wie de dialoog tot uitgangspunt van menselijke verhoudingen kiest, gelooft in de bespreekbaarheid van alles wat zich in het leven kan voordoen en gaat ervan uit dat niemand de wijsheid in pacht heeft. De opvoeder

onderscheidt zich van de kinderen doordat hij of zij een grotere levenservaring bezit en als zodanig veel zaken kan overdragen.

* Rekening houden met elkaar

We willen kinderen leren het evenwicht te vinden tussen eigenbelang en het belang van de groep. Zo ontstaat de durf om conflicten te accepteren en het vermogen om te zoeken naar echte oplossingen.

* Gezamenlijk verantwoordelijkheid dragen

Samen verantwoordelijk zijn: voor elkaar, het materiaal en de ruimte. Elke groep heeft regels nodig om zo ordelijk mogelijk te functioneren. Regels zijn hulpmiddel maar geen doel.

* Participatie

Kinderen en ouders/verzorgers hebben een wezenlijke inbreng in de gehele schoolgemeenschap.

Op deze manier werken we aan een 'schoolklimaat' dat prettig is om in te leven voor kinderen, ouders en leerkrachten. De sfeer op onze school is vriendelijk, open en enthousiast. De kinderen voelen zich er thuis, ouders zijn welkom op allerlei momenten en de leerkrachten werken er met enthousiasme en plezier.

Voorwaarde om goed met elkaar te kunnen omgaan is het hebben van een goede communicatie met elkaar. Daaraan wordt veel zorg en aandacht besteed. Ouders en kinderen die de Nederlandse taal niet machtig zijn helpen we zoveel mogelijk om ook met hen die goede communicatie te kunnen hebben. In de school worden brieven in het Nederlands geschreven en de voertaal in de school is ook Nederlands.

Protocol bouwverkorting en bouwverlenging

We werken met een protocol bouwverkorting en bouwverlenging, zodat voor iedereen duidelijk is hoe dat in het team en met de ouders besproken wordt.

Protocol schorsen en verwijderen

In het schoolinformatieboekje staat omschreven, hoe gehandeld moet worden bij eventuele schorsingen of verwijderingen.

Klachtenregeling

Indien kinderen of ouders vragen en opmerkingen hebben of ontevreden zijn over dingen in de groep dan kunnen zij dit bespreken met de groepsleerkracht. Gaat het over de school als geheel dan kunnen zij terecht bij de directeur-bestuurder. Teamleden kunnen altijd bij een MT-lid terecht.

Indien een probleem niet onderling opgelost kan worden, is er het recht om een klacht in te dienen bij onze vertrouwenspersoon. Informatie hieromtrent is voor ouders ook terug te vinden in het schoolinformatieboekje. Voor het Klachtenrecht zijn wij aangesloten bij de Landelijke Klachtencommissie voor het Bijzonder Onderwijs. Onze vertrouwenspersoon is Petra Dekkers, woonachtig te Epe.

Meldcode Huiselijk Geweld en Kindermishandeling

We volgen hiervoor de landelijke meldcode. Volgens vastgestelde protocollen en rekening houdend met de privacy en veiligheid van de kinderen op school wordt hier uitvoering aan gegeven.

Sponsoring

Wat betreft sponsoring sluit onze school zich aan bij de afspraken die staan in het convenant hierover van het Ministerie van O, C & W. Onze regels sponsoring staan uitgebreid vermeld in ons schoolinformatieboekje.

5.7 Schoolklimaat

Beleidsplannen en protocollen op het gebied van de schoolorganisatie, een veilig en gezond schoolgebouw, informatiebeveiliging; dat draagt allemaal bij aan een prettig schoolklimaat. Maar het belangrijkste zijn de mensen en hoe zij met elkaar omgaan.

Vanuit het jenaplanconcept willen we een fijne leef- en werkgemeenschap zijn. Iedereen moet kunnen groeien en tot bloei kunnen komen. Met veel enthousiasme blijven we werken aan het Jenaplan en aan een eigentijdse invulling daarvan op onze school. We zijn gericht op samen werken en samen leven. Dat betekent volgens het Jenaplan: participeren, inclusief denken, inspraak, dialoog, het belang van kinderen staat altijd voorop, authenticiteit, vrijheid, positief kritisch zijn, creatief.

We vinden het belangrijk dat er een veilig, gezond en prettig schoolklimaat is. Op onze school zijn we er altijd voor elkaar.

OP ONZE SCHOOL ZIJN WE ER ALTIJD VOOR ELKAAR!

HOOFDSTUK 6: FINANCIËEL BELEID

Veruit het grootste deel (98%) van onze financiën is afkomstig van het Ministerie van Onderwijs en Wetenschappen en wordt jaarlijks toegekend aan de hand van de telling van het aantal kinderen op onze school op 1 februari. Dit is de lumpsumfinanciering.

De kengetallen die iets zeggen over de financiële positie van de Stichting Jenaplanonderwijs Epe e.o. zijn liquiditeit, solvabiliteit en weerstandsvermogen.

	2022
Liquiditeit (current ratio)	3,67
Solvabiliteit 1	54,3%
Weerstandsvermogen	29,7%

De *liquiditeitsratio* geeft de verhouding van de vlottende activa en het kort vreemd vermogen weer. De norm is dat deze waarde minimaal 1,5 moet bedragen. Met een liquiditeitsratio van 3,67 is het totaal van de vorderingen en liquide middelen ruim voldoende om de kortlopende schulden te kunnen voldoen.

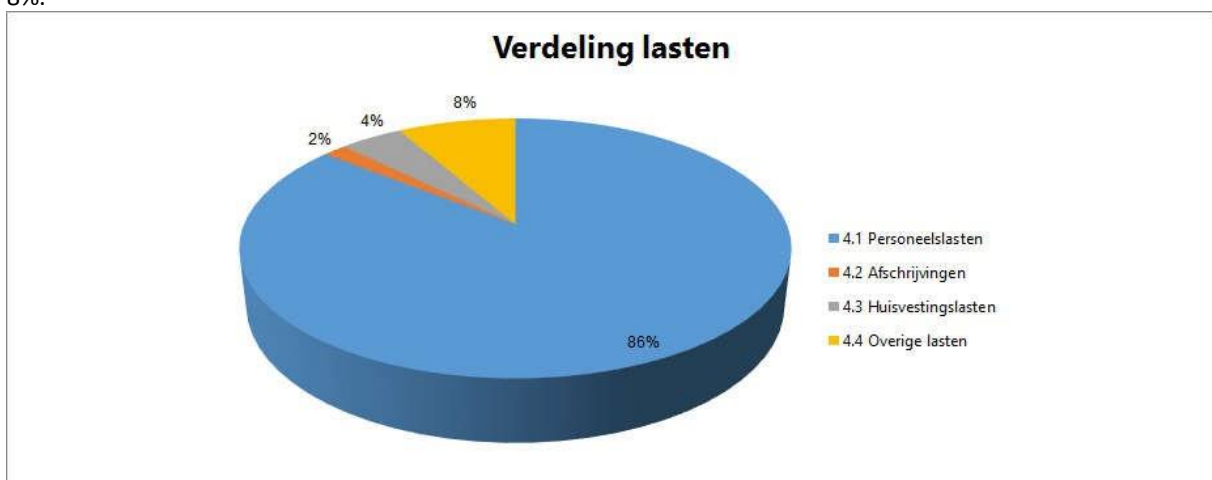
De *solvabiliteitsratio* geeft de verhouding weer van het eigen vermogen ten opzichte van het totale vermogen. Groter of gelijk aan 25% wordt als goed aangemerkt. Met een solvabiliteitsratio van 54,3% is het eigen vermogen ruim voldoende om de organisatie in geval van opheffing in staat te stellen aan haar verplichtingen te voldoen.

Het *weerstandsvermogen* geeft de verhouding aan van het eigen vermogen minus de materiële vaste activa in relatie tot de totale baten. Een percentage tussen de 5% en de 20% wordt gezien als voldoende buffer. Met een weerstandsvermogen van 29,7% voldoet de Vereniging ruimschoots aan deze norm.

Gelet op bovenstaande kan gesteld worden dat onze stichting er financieel gezien gezond voor staat en voldoende in staat is om in de toekomst financiële tegenvallers op te vangen.

Gezien de leerlingontwikkeling in de regio op de langere termijn en de belangstelling voor ons jenaplanonderwijs is de verwachting dat gemiddeld 160 leerlingen op onze school een realistische inschatting is. Wij merken dat er op dit moment een mooie instroom is van 4-jarigen. Op basis van de te verwachten leerlingontwikkeling in aantallen, maken we een jaarlijkse inkomstenbegroting en een meerjarenbegroting van de inkomsten.

Uit onderstaande grafiek uit het Bestuursverslag 2022 blijkt dat de kosten in belangrijke mate bestaan uit de personele lasten, voor ongeveer 86%. Deze personele lasten bestaan vooral uit salariskosten. Andere belangrijke kosten zijn de huisvestingslasten met een aandeel van 4% en de overige lasten met een aandeel van 8%.



Aan de hand van managementrapportages bespreekt de directeur-bestuurder vier keer per jaar de financiële positie van de school met de Raad van Toezicht. De schoolbegroting wordt jaarlijks door de Raad van Toezicht vastgesteld. Ook is er een meerjarenbegroting. De ontwikkeling van het aantal leerlingen en de gewogen gemiddelde leeftijd van het onderwijspersoneel zijn bepalende indicatoren voor de meerjarenbegroting. Wat betreft de ouderbijdrage werken we, zoals de wet dit ook voorschrijft, met een **vrijwillige** ouderbijdrage.

In het bestuur werken we met een Treasury Statuut voor het beheer van onze gelden. Er is een document waarin het Inkoop en Aanbestedingsbeleid is geregeld. In het Bestuursverslag wordt jaarlijks door het bestuur over alle zaken betreffende de school verantwoording afgelegd. Daarin wordt dus onder andere ook verantwoording afgelegd over het gevoerde financiële beleid. Het Bestuursverslag 2022 is als geheel op te vragen bij de directeur en digitaal terug te vinden op de site van de school.

GELD VAN DE OVERHEID WORDT INGEZET OM DE GESTELDE DOELEN UIT DIT SCHOOLPLAN TE KUNNEN REALISEREN

Ons financieel beleid is erop gericht om de continuïteit van de totale organisatie te waarborgen en de optimale randvoorwaarden te creëren om de gestelde doelen uit dit Schoolplan te realiseren.

HOOFDSTUK 7: KWALITEITSBELEID

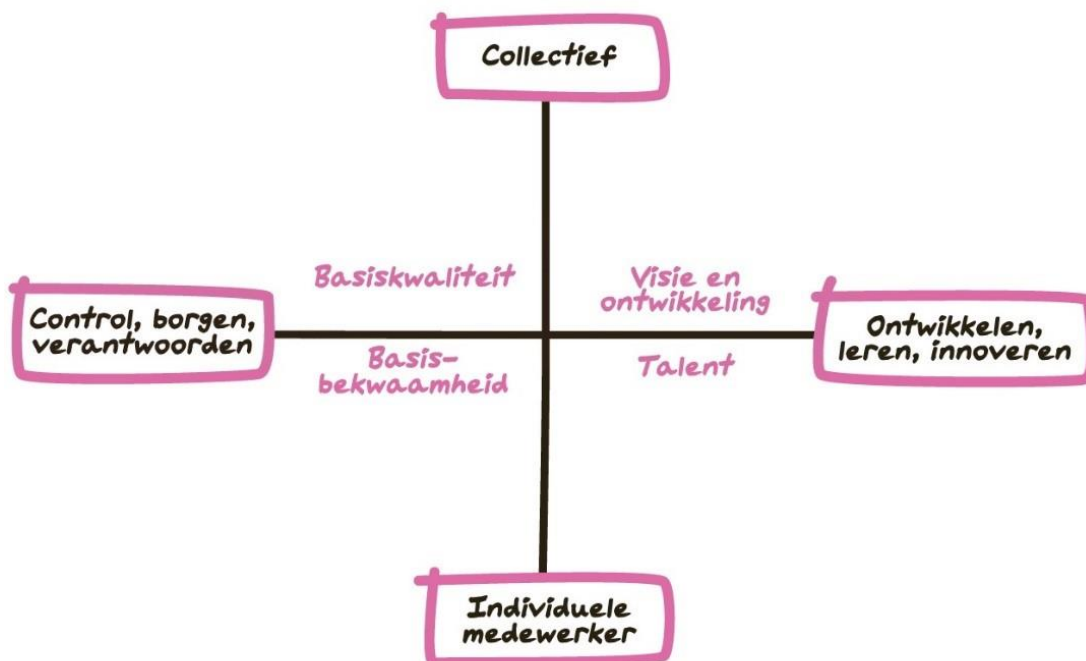
7.1 Onze kwaliteitszorg

We willen op onze school kwalitatief hoogwaardig onderwijs geven volgens het Jenaplan. Om kwaliteit te borgen en verder te ontwikkelen voeren we kwaliteitsbeleid. De kwaliteitszorg op de jenaplanschool 't Hoge Land doet recht aan de ambities van onze school en sluit aan bij de eisen die de Inspectie van het Onderwijs aan de kwaliteitszorg stelt. In ons Kwaliteitsbeleidsplan (zie bijlage 4) staat uitgebreid beschreven hoe ons systeem van kwaliteitszorg in elkaar zit. Het geeft ook precies aan welke activiteiten met welke instrumenten wanneer worden uitgevoerd. De uitvoering van activiteiten is daarbij cyclisch uitgezet in vierjarenbeleid, gelijk aan de cyclus van onze schoolplannen.

Kwaliteitszorg gaat over zeggen wat je doet, doen wat je zegt, laten zien dat je goed doet wat je zegt en wat je doet steeds beter proberen te doen. Om de kwaliteitscyclus vorm te geven, hanteren we daarom de volgende vragen als uitgangspunt: 1. Doen we als school de goede dingen?, 2. Doet we de dingen goed?, 3. Hoe weten we dat?, 4. Vinden anderen dat ook?, 5. Wat doet we als school met die wetenschap?

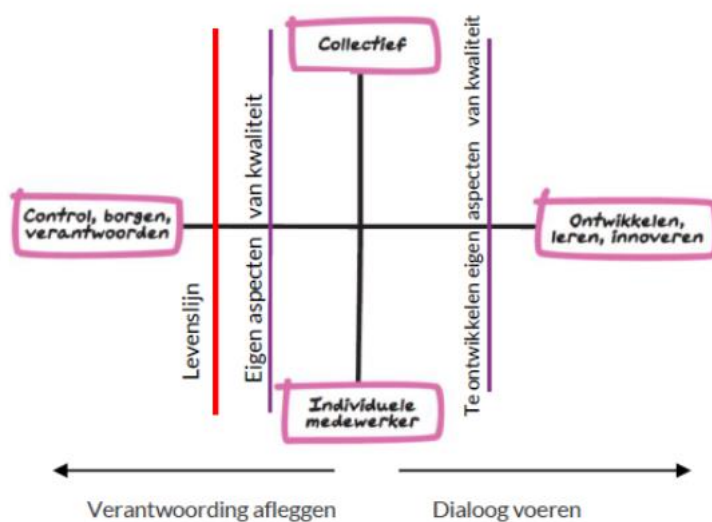
Bij de inrichting van ons kwaliteitsbeleid maken we gebruik van de meest recente versie van de kwaliteitskwadranten van B&T Onderwijsadviesbureau (2019). Dit model maakt kwaliteitsmanagement inzichtelijk.

In ons kwaliteitsbeleid werken we het borgen en de controle uit, maar ook de ontwikkeling en de innovatie. Uitvoering geven aan borging en ontwikkeling van onderwijskwaliteit doen we zowel op collectief niveau, als jenaplanschool 't Hoge Land, als op individueel niveau, als directeur-bestuurder of leerkracht. Alle medewerkers en primair onze leerkrachten spelen individueel een belangrijke rol in de kwaliteit die we leveren en ontwikkelen. Als we de vier invalshoeken – borgen en ontwikkelen van ons primaire proces, op het collectieve niveau en het individuele niveau – met elkaar verbinden, ontstaan er vier kwadranten, gebieden waarop we ons kwaliteitsbeleid richten. Deze vier gebieden geven het speelveld van het kwaliteitsbeleid aan.



We zijn een zogeheten één-pitter. Dit betekent dat we werken met een directeur-bestuurder en een Raad van Toezicht bestaande uit ouders van de school. Deze werkwijze biedt veel voordelen als het gaat over de mate van autonomie van de school, maar kent ook risico's. De Raad van Toezicht bestaande uit ouders is niet altijd inhoudelijk exact op de hoogte van onderwijskwaliteit binnen de school. Dit maakt het noodzakelijk om met elkaar heldere normen te stellen over de te realiseren onderwijskwaliteit.

In het contact tussen de Raad van Toezicht en de directeur-bestuurder spreken we van het verschil tussen verantwoording afleggen en het voeren van een dialoog. Om die reden is in het kwadrant aan de kant van control, borgen en verantwoorden een levenslijn toegevoegd. Deze (rode) lijn staat symbool voor alle onderdelen binnen de school welke van levensbelang zijn voor het voortbestaan van de school, dat is de levenslijn oftewel de basiskwaliteit. Daarnaast staan twee (paarse) lijnen voor de eigen aspecten van kwaliteit. Hierin zijn enerzijds afspraken vastgelegd die het voortbestaan van de school niet in gevaar brengen maar die we binnen onze school wel zeer belangrijk vinden voor de kwaliteit van ons jenaplanonderwijs. Anderzijds blijven we als school in beweging en zijn er aspecten die nog in ontwikkeling zijn. Dit is de 3^e lijn, rechts in de tekening: onze 'te ontwikkelen eigen aspecten van kwaliteit'.



Bron: Kwaliteitskwadranten B&T, februari 2019

7.2 Onze kwaliteitseisen

Hieronder omschrijven we compact en als een duidelijk statement onze kwaliteitseisen:

Met ons kwaliteitsbeleid zoals hier omschreven in dit Schoolplan en zoals dat nog uitgebreider staat in ons Kwaliteitsbeleidsplan, in de uitvoering en de verantwoording daarvan, willen we voldoen aan onze eigen kwaliteitseisen en daarmee ook aan de kwaliteitseisen die de Inspectie stelt:

- * We hebben als bestuur en school een stelsel van kwaliteitszorg ingericht en verbeteren op basis daarvan ons onderwijs.
- * We hebben als bestuur en school zicht op de kwaliteit van ons onderwijs.
- * We hebben als bestuur en school een professionele kwaliteitscultuur die transparant en integer functioneert.
- * We communiceren als bestuur en school actief over onze eigen prestaties en ontwikkelingen van het team en van de school.

*** Er zijn in dit Schoolplan, in een samenhangend geheel, duidelijke ambities en concrete doelen geformuleerd. En er zal systematisch en cyclisch, volgens een heldere planning, scherp worden geobserveerd, opgemerkt, gemeten en vastgelegd of doelen worden gehaald.**

*** Als doelen niet worden gehaald, zullen de oorzaken daarvoor worden geanalyseerd, wordt er met betrokkenen geëvalueerd en worden vervolgens waar nodig verbeteringen aan de kwaliteit van ons onderwijs doelgericht doorgevoerd. Als doelen wel worden behaald zullen we dat vieren en borgen!**

7.3 Cyclisch analyseren en evalueren

In ons Kwaliteitsbeleidsplan staat concreet uitgewerkt wat de basiskwaliteit van de school inhoudt en wat onze eigen eisen van kwaliteit zijn, maar ook hoe dat merk- en meetbaar is. Vanuit onze definitie van goed onderwijs hebben we in dit Schoolplan onze plannen, ambities en doelen geformuleerd. Een overzicht van alle in dit Schoolplan beschreven ambities en doelen staat achterin dit document. We zullen ons steeds afvragen of onze inrichting van verschillende terreinen optimaal bijdraagt aan de realisatie van basiskwaliteit, van onze eigen eisen van kwaliteit en van onze ambities en doelen. Het gaat om de terreinen: Onderwijsproces, Schoolklimaat, Onderwijsresultaten, Kwaliteitszorg en ambitie, Financieel beheer, Organisatie en beleid, Personeelsbeleid, Cultuur, Leiderschap, Bedrijfsvoering, Partners/stakeholders.

Ook onze ambities en doelen zelf zullen we van tijd tot tijd evalueren. De vraag die we dan stellen is: zijn deze ambities en doelen nog actueel, noodzakelijk en volledig? Die vraag zullen we beantwoorden vanuit twee invalshoeken:

* Onze definitie van goed onderwijs: wat vinden wij goed onderwijs, welke resultaten willen wij behalen en wat vinden wij een goed onderwijsproces.

* De externe analyse: welke ontwikkelingen zijn er bij onze kinderen en ouders (demografisch, sociaal, qua competenties, qua verwachtingen, enzovoort), welke ontwikkelingen zijn er op het gebied van wet- en regelgeving, welke ontwikkelingen zijn er op de arbeidsmarkt, welke ontwikkelingen zijn er in het vervolgonderwijs en bij andere basisscholen enzovoort.

Het evalueren gebeurt op de volgende onderdelen in een vaste cyclus.

Jaarlijks zullen we evalueren:

Op het gebied van onze schoolorganisatie:

Onderwijs en leren

Onderwijsproces

Schoolklimaat

Veiligheid

Kwaliteitszorg en ambitie

Ondersteuningsstructuur

Personeel en personeelsbeleid

Op het gebied van resultaten:

Onderwijsresultaten, 2 keer per jaar

Sociaal emotionele ontwikkeling, 2 keer per jaar

Sociale veiligheid, 2 keer per jaar

Tweejaarlijks zullen we evalueren:

Op het gebied van onze schoolorganisatie:

Cultuur

Leiderschap

Bedrijfsvoering

Partners/stakeholders

Vierjaarlijks zullen we evalueren:

Op het gebied van onze ambities:

Onze definitie van goed onderwijs.

Onze ambities en beoogde resultaten.

Op het gebied van resultaten:

Resultaten op de kwaliteitsindicatoren van de Inspectie van het Onderwijs.

Onderwijs:

Tevredenheid leerlingen en ouders over het onderwijs.

Tevredenheid medewerkers over het onderwijs.

7.4 Meetinstrumenten

We gebruiken verschillende meetinstrumenten om de te evalueren onderwerpen te inventariseren en te analyseren:

Interne analyse

Jaarlijks wordt een interne analyse gehouden door het team. Tijdens de interne analyse staan de terreinen centraal die dat jaar zijn gepland. Het ene jaar zijn dat alleen de jaarlijkse onderwerpen, tweejaarlijks aangevuld met de tweejaarlijkse onderwerpen en eens in de vier jaar wordt een uitgebreide interne analyse gehouden waarin eveneens de ambities van de school, de boogde resultaten en de definitie van goed onderwijs worden betrokken (de vierjaarlijkse onderwerpen). De interne analyse wordt vastgelegd in het jaarverslag.

Schooltoezicht inspectie

Regelmatig bezoekt de inspectie de school. Van deze bezoeken wordt een rapport gemaakt dat informatie geeft over de stand van zaken ten aanzien van de kwaliteit van ons onderwijs.

Leerlingvolgsysteem

Het leerlingvolgsysteem Parnassys hanteren we om gegevens over en resultaten van leerlingen te inventariseren en analyseren. Het leerlingvolgsysteem wordt gebruikt voor:

* de leeropbrengsten;

* de ondersteuning (ontwikkelingsperspectieven van kinderen met een specifiek ontwikkelingsprofiel en overzichten van de onderwijsbehoeften per groep en/of kind);

Van de opbrengsten worden (trend)analyses gemaakt. Deze maken duidelijk hoe de opbrengsten zich ontwikkelen en of ze voldoen aan onze gestelde doelen.

De inhoud van de groepsmap

In de groepsmap zijn opgenomen:

* De week- en dagplanningen, dat niet alleen de geplande activiteiten maar tevens de doelen en evaluaties bevat.

* De groepsplannen

Cohortonderzoek (NCO)

Onze school ontvangt jaarlijks informatie over de bestemming van de kinderen na het verlaten van de school. Deze informatie wordt jaarlijks bekeken en betrokken bij de interne analyse van de school om te reflecteren op de kwaliteit van ons onderwijs en de gegeven schooladviezen.

SchoolOndersteuningsProfiel (SOP)

In het SOP staat beschreven welke ondersteuning onze school te bieden heeft. Waar is de school goed in qua zorg en op welke onderdelen is de school in ontwikkeling? Over welke deskundigen beschikt onze school?

Welke ondersteuningsoverleggen vinden op school plaats? Op deze vragen geeft ons SOP antwoord.

Groepsbezoek

De IB'er houdt jaarlijks meerdere groepsbezoeken. De IB'ers kijken in de groepsbezoeken naar de basiskwaliteit van de stamgroepleiders ten aanzien van pedagogisch en didactisch handelen. Naar aanleiding van de groepsbezoeken vinden de groeps- en kindbesprekingen plaats.

Groepsbesprekingen

Driemaal per jaar vinden groepsbesprekingen plaats tussen de IB'er en de stamgroepleider. Deze groepsbesprekingen zijn gericht op het pedagogisch klimaat in de klas, op het didactisch handelen en de behaalde resultaten. Naast de groepsbespreking vindt minimaal 2 keer per jaar een kindbespreking plaats.

Rapportfoliogesprekken

De stamgroepleider, de ouder en het kind bespreken twee keer per jaar de resultaten in een rapportfoliogesprek. Het kind is leidend in dit gesprek. Hij of zij vertelt welke ontwikkeling hij of zij doorgemaakt heeft aan de ouder.

Kinderraad

Elke 6 tot 8 weken bespreekt de kinderraad de ontwikkelingen binnen de school, hierbij kan het gaan om activiteiten maar ook beleidsvoornemens. De kinderraad wordt gevormd door twee kinderen uit iedere middenbouw en bovenbouw stamgroep. Ze doen ook een kindtevredeonderzoek.

Oudertevredenheidsonderzoek

Tenminste eenmaal per vier jaar wordt een uitgebreid oudertevredenheidsonderzoek gehouden. In deze enquête wordt de mening van ouders gevraagd over de kwaliteit van onze school en de tevredenheid over de school.

KiVa

We maken gebruik van het schoolbrede programma KiVa, dat zich richt op het versterken van sociale veiligheid en de sociaal emotionele ontwikkeling van kinderen. Twee keer per jaar meten we de sociale veiligheid.

Gesprekkencyclus met stamgroepleiders

Binnen de gesprekscyclus worden voortgangsgesprekken gehouden tussen medewerkers en de directeur-bestuurder. Het doel van deze gesprekken is om de kwaliteiten van de medewerker te koppelen aan de te behalen doelen van de school. De directeur-bestuurder heeft dit type gesprek met de RvT. Voorafgaand aan de gesprekken wordt het doelstellingenformulier ingevuld door de medewerker en vindt er een lesobservatie door de directeur-bestuurder plaats. De output van het gesprek wordt bewaard in het bekwaamheidsdossier.

7.5 Kwaliteitsontwikkeling en verantwoording

Analyses en evaluaties leiden tot conclusies waar we verder mee aan de slag gaan. Ten slotte beschrijven we hier op welke wijze we hier vorm aangeven.

We analyseren samen in de groepsbesprekingen en in de interne analyse. Dat leidt tot veel gegevens, maar ook tot bewustzijn van de noodzaak tot verandering. Daarnaast zien we bijstellingen vastgelegd terug in nieuwe schooljaarplannen en uiteindelijk weer in het volgende meerjaren-schoolplan. Zo blijven we onze kwaliteit steeds verder ontwikkelen.

Ons schoolplan beschrijft de specifieke ontwikkeling die onze school door maakt. De ontwikkeldoelen die hier worden opgenomen zijn meerjarendoelen, die in principe voor de hele periode dat het schoolplan beslaat (vier jaar) gelden. Ieder jaar wordt ook een schooljaarplan opgesteld waarin de doelen zijn opgenomen die dat jaar worden gerealiseerd. Uiteraard sluiten deze doelen aan bij de meerjarendoelen in het schoolplan.

WE BLIJVEN DE KWALITEIT VAN ONS ONDERWIJS VERDER ONTWIKKELEN

Gedurende het schooljaar, eens in de twee of eens in de vier schooljaren worden ontwikkelingen en leeropbrengsten in relatie tot de ambities en doelen geïnventariseerd en geanalyseerd. Die analyses kunnen

voortdurend leiden tot bijstellingen van ambities, doelen en de uitvoering. Daarnaast worden de analyses gebruikt om verantwoording af te leggen.

Verantwoording betreft in grote lijnen twee zaken:

- 1 de keuzes die zijn gemaakt.
- 2 de kwaliteit van de organisatie, de processen en over behaalde resultaten.

De ambities van onze school, uitgewerkt in meerjarendoelen en jaardoelen, kennen bijbehorende processen en resultaten. De school verantwoordt zich hierover, bijvoorbeeld aan de inspectie over gerealiseerde opbrengsten of aan ouders over de resultaten van het oudertevredenheidsonderzoek.

Aan wie verantwoording wordt afgelegd valt op te splitsen in horizontale en verticale verantwoording. Verticale verantwoording is aan partijen die gezag hebben over de school, zoals de Raad van Toezicht en het ministerie/de Inspectie van het Onderwijs. Horizontale verantwoording is aan relevante partijen in en om de school, zoals de kinderen en de ouders.

In het kader van verantwoording, toegankelijkheid en transparantie zal dit Schoolplan op onze website worden geplaatst. Zo kan iedereen die dat wil kennis nemen van ons Schoolplan.

HOOFDSTUK 8: overzicht ambities en doelen verwerkt in ons schoolplan 2024-2027

Onderdelen van ons onderwijs die we in dit meerjarig Schoolplan benoemden tot ontwikkelpunten, zijn zaken die altijd doorlopend onze aandacht hebben, maar waar gedurende één van de komende schooljaren ook schoolbreed extra specifieke aandacht voor is; waar we dan onze focus op leggen.

Overzicht van in dit Schoolplan beschreven ontwikkelpunten en focus per schooljaar:

== ONTWIKKELPUNT == EDI

Onze **AMBITIE** vakdidactisch/vakinhoudelijk doelgerichte lessen kunnen geven met behulp van het EDI-model. Ons **DOEL** dat 80% van het team de lessen met behulp van EDI, vorm en inhoud geeft.

Als team gaan we hier al voor de start van het schooljaar (maart-juli) 2024-2025 als prioriteit mee aan de slag en dit is dus concreet onze **FOCUS** in het schooljaar 2024-2025

Schooljaar **2024-2025**: Expliciete directe instructiemodel invoeren binnen het team

== ONTWIKKELPUNT == Rekenen

Onze **AMBITIE** is verder te groeien in ons rekenonderwijs met meer plezier in rekenen bij de kinderen en een nog hogere kwaliteit van de leeropbrengsten van onze lessen rekenen.

Ons **DOEL** is concrete vooruitgang te boeken bij de leeropbrengsten van ons rekenonderwijs.

Als team gaan we hier gedurende één schooljaar onder begeleiding van externen (GGO/Expertis) mee aan het werk en dit komt concreet als **FOCUS** terug in een uitgewerkte kwaliteitskaart rekenen.

Schooljaar **2024-2025**: Implementatietraject nieuwe rekenmethode

== ONTWIKKELPUNT == Missie/Visie

Onze **AMBITIE** Samen met het team alle neuzen dezelfde kant op, door het formuleren van een duidelijke visie en missie binnen ons jenaplanconcept.

Ons **DOEL** is het formuleren van een duidelijke visie en missie, zodat we als team dezelfde taal spreken naar buiten.

Als team gaan we hier gedurende een schooljaar als prioriteit mee aan de slag en dit komt dus concreet als **FOCUS** terug in een uitgewerkte visie en missie.

Schooljaar **2025-2026**: Missie/Visie traject passend binnen Jenaplanconcept

== ONTWIKKELPUNT == WO

Onze **AMBITIE** is om als school binnen ons Jenaplanconcept onze projecten op een thematische manier vorm en inhoud te geven.

Ons **DOEL** een nieuwe methode aan te schaffen, die passend is binnen ons Jenaplanconcept, waarbij er ruimte blijft voor eigen inbreng en invulling.

Als team gaan we hier gedurende een schooljaar als prioriteit mee aan de slag en dit komt dus concreet als **FOCUS** terug in een passende methode WO die geïmplementeerd zal worden.

Schooljaar **2025-2026**: WO (Wereld Oriëntatie)

== ONTWIKKELPUNT == Begrijpend lezen (Close Reading)

Onze **AMBITIE** is om verder te groeien in ons begrijpend leesonderwijs met een koppeling van de WO-thema's, zodat onze kinderen meer plezier in begrijpend lezen krijgen en een nog hogere kwaliteit van de leeropbrengsten uit onze lessen halen.

Ons **DOEL** is concrete vooruitgang te boeken bij de leeropbrengsten van ons begrijpend leesonderwijs.

Als team gaan we hier gedurende een schooljaar als prioriteit mee aan de slag met behulp van een externe (Jan Oudeboon) en dit komt dus concreet als **FOCUS** terug in een kwaliteitskaart begrijpend lezen.

Schooljaar **2026-2027**: BL (Close Reading)